



## JAPONYA'DA YEREL YÖNETİMLER ve YEREL MALİ SİSTEM

### *LOCAL ADMINISTRATIONS AND LOCAL FISCAL SYSTEM IN JAPAN*

Betül HAYRULLAHOĞLU<sup>©</sup>

#### ÖZET

Günümüzde küreselleşme olgusu, hizmetlerin daha etkin ve verimli sunulması çabaları ve demokrasi kültürünün geliştirilmesi arzusu ülkelerin yerel yönetimlere verdikleri önemi her geçen gün artırmaktadır. Bu bağlamda üniter bir devlet yapısına sahip olan Japonya'da yerel yönetimler tarihi 1800'lü yıllara kadar uzanmasına rağmen, esas olarak II. Dünya Savaşı'ndan sonra önem kazanmışlardır. Japon yerel yönetim sistemini açıklamayı amaçlayan bu çalışmada öncelikle Japonya'nın siyasal ve ekonomik yapısına yer verilmiş, sonrasında ise yerel yönetim türleri ve mali sistemleri bakımından ele alınmıştır.

**Anahtar Kelimeler:** Japonya, Japonya'da Yerel Yönetimler, Yerel Yönetim Türleri, Japonya'da Yerel Vergiler, Japonya'da Yerel Mali Sistem

#### ABSTRACT

Today, the concept of globalisation, the efforts to provide services more effectively and efficiently and the desire to develop the democracy culture force countries put more emphasis on local administrations by the day. In this connection, although the local administrations history goes back to 1800s in Japan which possesses a unitary form of government, local administrations actually gained importance after the Second World War. In this study, which basically aims at explaining the Japanese local administrative system, first of all, the political and economical structure of Japan, and then the types of local administrations and their fiscal systems are discussed.

<sup>©</sup> Araştırma Görevlisi, T.C. Uşak Üniversitesi, İktisadi ve İdari Bilimler Fakültesi, Maliye Bölümü.

**Key Words:** Japan, local administrations in Japan, types of local administrations, local taxes in Japan, local fiscal system in Japan

## 1- GİRİŞ

Günümüzde tüm hizmetlerin merkezden yönetilmesinin imkansızlığı nedeniyle bazı hizmetlerin yerel yönetimlerce gerçekleştirilmesi kaçınılmaz olmaktadır. Bu kapsamda 2. Dünya Savaşı öncesinde merkeziyetçi bir yapı sergileyen Japonya'da savaş sonrası adem-i merkeziyetçi bir yapı benimsenerek merkezi teşkilatlar yerel yönetimler olarak örgütlenmeye başlamıştır.

Japonya'da yerel yönetimler genel yerel yönetimler ve özel yerel yönetimler olmak üzere ikiye ayrılmaktadır. Genel yerel yönetimler valilikler ve belediyelerden oluşurken; özel yerel yönetimler ise özel belediye bölgesi, belediye birlikleri, taşınmaz mal birlikleri ve yerel kalkınma birliklerinden oluşmaktadır.

Japonya'da yerel yönetimlerin yapılarını açıklamayı amaçlayan çalışmada öncelikle yerel yönetim türleri ele alınmış, sonrasında ise yerel yönetimlerin mali sistemleri açıklanmaya çalışılmıştır.

## 2- JAPONYA'NIN SİYASAL ve EKONOMİK YAPISI

Japonya'nın yerel yönetim sistemi incelenmeden önce siyasi ve ekonomik yapısının açıklanmasında yarar bulunmaktadır.

### 2.1- Siyasal Yapı

Japonya'da devlet yapısı demokratik, laik, hukuk devleti ilkeleri üzerine oturtulmuştur<sup>1</sup>. Yönetim şekli ise temsili demokrasidir. Japon Parlamentosu devletin en üst organı konumundadır. Hükümet Parlamentoya karşı sorumludur. Japon İmparatoru Devlet Başkanı'dır. Japonya'da resmi olarak 47 il bulunmakta olup, her ilin bir valisi ve belediye başkanı mevcuttur. Yine özellikle kırsal kesimde resmi olmayan birçok bölge bulunmaktadır. Japonya'nın modern politik dönemi 1868'de Meiji Hanedanı döneminde başlamış olup, parlamento 1890 yılında kurulmuştur. Ancak Japonya'nın dünya ekonomik ve politik sistemi içinde bugünkü yerini alması 2. Dünya Savaşı'ndan sonra olmuştur. Bugün Japonya, ülkemiz dış ticareti için de önem arz eden dünyadaki en gelişmiş ekonomilerden bir tanesi konumundadır<sup>2</sup>.

### 2.2- Ekonomik Yapısı

Japonya, yirminci yüzyılın başlarından itibaren ekonomik ve siyasi güç olarak öne çıkan, 1904-1905 Rus-Japon savaşını kazanmasıyla bir dünya gücü haline gelen, 2. Dünya Savaşı'nda yenilmesinin ardından ekonomisi ve siyasi gücü ağır yara almış ancak 1970'lerin başlarına gelindiğinde tekrar eski ekonomik gücüne kavuştuğu anlaşılan ve günümüz dünyasının gelişmiş ülkelerinin en başında gelen ülkelerden bir tanesidir. Japonya'nın dünyanın en gelişmiş 8 ülkesinin yer aldığı G-8'in en önemli

<sup>1</sup> Gündüz İsmail, "Japonya Yönetim Sistemi Üzerine Bir İnceleme", <http://www.ekodialog.com/Makaleler/japonya-yonetim-sistemi.html>, (17.05.2013).

<sup>2</sup> Babadoğan Tarakcıoğlu Gülay, Japonya Ülke Raporu, T.C. Başbakanlık Dış Ticaret Müsteşarlığı İhracatı Geliştirme Etüd Merkezi, Ankara, 2011, s. 3.

üyelerinden bir tanesi olması bunun göstergesidir<sup>3</sup>. Japonya günümüzde dünyanın yıllık mal ve hizmet üretiminin %13'ünü tek başına karşılamaktadır<sup>4</sup>. Tablo 1'de Japonya'nın ekonomik yapısının daha net ortaya koyabilecek bazı ekonomik ve sosyal göstergeler yer almaktadır.

**Tablo:1** Temel Ekonomik ve Sosyal Göstergeler (2002-2012)

	2002	2003	2004	2005	2006	2007	2008	2009	2010	2011	2012
<b>Para Birimi</b>	Japon Yeni (JPY)										
<b>Para Birimi \$ Paritesi (USD/JPY)</b>	125.388	115.933	108.193	110.218	116.299	117.754	103.359	93.570	87.780	79.807	---
<b>GSYİH (Trilyon US\$)</b>	3.980	4.302	4.655	4.571	4.356	4.356	4.859	5.035	5.488	5.867	---
<b>Kişi Başına Düşen GSYİH (US\$)</b>	31.236	33.691	36.442	35.781	34.102	34.095	37.972	39.473	43.063	45.903	---
<b>GSYİH Büyüme Hızı (Yıllık %)</b>	0.3	1.7	2.4	1.3	1.7	2.2	-1.0	-5.5	4.4	-0.7	---
<b>Enflasyon Oranı (%)</b>	-0.9	-0.2	-0.0	-0.3	0.2	0.1	1.4	-1.3	-0.7	-0.3	---
<b>İşsizlik (%)</b>	5.4	5.2	4.7	4.4	4.1	3.9	4.0	5.0	5.0	4.5	---
<b>İhracat (Milyon US\$)</b>	416.726	471.817	565.675	594.941	646.725	714.327	781.412	580.719	769.839	822.564	---
<b>İthalat (Milyon US\$)</b>	337.194	382.930	454.542	515.866	579.064	622.243	762.534	551.981	694.059	854.998	---
<b>Dış Ticaret Dengesi (US\$)</b>	79.532	88.887	111.133	79.075	67.661	92.084	18.878	28.738	75.780	-32.434	---
<b>Nüfus (Milyon)</b>	127.445	127.718	127.761	127.773	127.756	127.770	127.704	127.557	127.450	127.817	127.368

**Kaynak:** Pasific Exchange Rate Service, "Foreign Currency Units per 1 U.S. Dolar (1948-2011)", [http://fx.sauder.ubc.ca/etc/USD pages.pdf](http://fx.sauder.ubc.ca/etc/USD%20pages.pdf) (17.05.2013), Index Mundi, "Japan Demographics Profile 2013", [http://www.indexmundi.com/japan/demographics\\_profile.html](http://www.indexmundi.com/japan/demographics_profile.html), (19.05.2013), World Bank, "World Databank World Development Indicators", <http://databank.worldbank.org/ddp/home.do>, (19.05.2013), World Trade Organization (WTO), "World merchandise exports by region and selected economy, 2001-2011", [http://www.wto.org/english/res\\_e/statis\\_e/its2012\\_e/its12\\_appendix\\_e.htm](http://www.wto.org/english/res_e/statis_e/its2012_e/its12_appendix_e.htm), (19.05.2013), World Trade Organization (WTO), "World merchandise imports by region and selected economy, 2001-2011", [http://www.wto.org/english/res\\_e/statis\\_e/its2012\\_e/its12\\_appendix\\_e.htm](http://www.wto.org/english/res_e/statis_e/its2012_e/its12_appendix_e.htm), (19.05.2013).

<sup>3</sup> Öz Ersan, Vural Tank, "Ekonomisi ve Vergi Sistemiyle Japonya", Maliye Dergisi, Sayı:149, Mayıs-Aralık 2005, s. 105.

<sup>4</sup> Gündüz, s. 1.

### 3- JAPONYA'DA YEREL YÖNETİM SİSTEMİ

Japonya'da yerel yönetimler genel yerel yönetimler ve özel yerel yönetimler olmak üzere ikiye ayrılmaktadır. Çalışmanın bu bölümünde yerel yönetimlerin tarihsel gelişimi ve hukuki statülerinin ardından yerel yönetim türleri açıklanacaktır.

#### 3.1- Yerel Yönetimlerin Tarihsel Gelişimi ve Hukuki Statüleri

Japonya'da yerel yönetim sisteminin gelişiminin temelleri 1868-1912 yılları arası İmparator Meiji dönemine uzanmaktadır. İmparator Meiji önderliğindeki yeni hükümet kabine sisteminin kurulması ve anayasanın oluşturulması başta olmak üzere yerel yönetim sistemi reformu ve modern eğitim sistemi de dahil batılılaşma politikalarına destek vermiştir<sup>5</sup>. Bu kapsamda Japonya'da yerel yönetimler, Almanya'da hakim olan düzenlemelere dayalı olarak (1890'lı yıllarda oldukça merkezîyetçi bir sistem olarak) uygulamaya konulmuş bulunmaktadır<sup>6</sup>. Japonya'da tam anlamıyla yerel yönetim sistemine geçilebilmesi ise, ancak 2. Dünya Savaşı'ndan sonra mümkün olabilmıştır<sup>7</sup>. 1946 yılında kabul edilen yeni Japon Anayasası ile de yerel yönetimler demokrasinin ayrılmaz birer parçası kabul edilerek, özel bir bölüm ayrılmak suretiyle güvence altına alınmışlardır<sup>8</sup>.

1946 Anayasası'nın "Yerel Yönetimler" başlıklı sekizinci bölümü dört madde içermektedir. Bunlar<sup>9</sup>:

- Yerel yönetimler ve temel ilkelerine uyulacağı (Madde 92),
- Yerel yönetimlerin başkanlarının ve meclis üyelerinin doğrudan halkoyuyla seçileceği (Madde 93),
- Yerel yönetimlerin geniş ölçekli idari fonksiyonlarını yerine getirme noktasında geniş yetkilere sahip olmaları ve yerel yönetim alanları içerisinde yerel yasama yetkilerine sahip olmaları gerektiği (Madde 94),
- Sadece belirli yerel yönetimler için uygulanacak özel kanunların yürürlüğe girmesinin yasaklanmasıdır (Madde 95).

Japon Anayasası, dünyada, yerel özerklik kavramına yer veren birkaç anayasadan biri olarak kabul edilmektedir. Anayasanın 92. maddesine dayanılarak, yerel yönetimlerle ilgili çok sayıda kanun çıkarılmış bulunmaktadır<sup>10</sup>. Buna rağmen, bu organların yönetim ve organizasyonunu düzenleyen esas kanun "Yerel Yönetim Kanunu"dur. Bu kanunun hükümleri yerel yönetimlerin temelini oluşturan seçilmiş meclis, bunların yürütme organları ve orda ikamet edenlerle ilişkilidir. Kanun aynı zamanda yerel yönetimlerinin hukuki statülerini ve diğer yerel yönetimlerle ilişkilerinin yanı sıra ulusal hükümetle olan ilişkilerini de tanımlamış ve yerel yönetimlerin mali işleri ile diğer idari meselelerine ilişkin yasal

<sup>5</sup> Devrim Fevzi, Aysu Ahmet, "İdareler Arası Mali İlişkiler Açısından Japonya", 1. Ulusal Yönetim ve Ekonomi Bilimleri Konferansı'nda Sunulan Bildiriler Kitabı, (Ed. Dilek Dileyici, Özlem Özkıvrak, Tarık Vural), Sobiad, İzmir, 2008, s. 274.

<sup>6</sup> Akdemir Tekin, Benk Serkan "Japonya'da Yerel Yönetimlerin Yapısı ve Finansmanında Yaşanan Gelişmeler", ZKÜ Sosyal Bilimler Dergisi, Cilt 6, Sayı 11, 2010, s. 165.

<sup>7</sup> İpek Cemalettin, "Japonya'da Yerel Yönetimler ve Eğitim", Cumhuriyet Üniversitesi İktisadi ve İdari Bilimler Dergisi, Cilt: 2, Sayı:2, 2001, s. 176.

<sup>8</sup> Ulusoy Ahmet, Akdemir Tekin, Mahalli İdareler, Seçkin Yayıncılık, Ankara, 2013, s. 172.

<sup>9</sup> Council of Local Authorities for International Relations (CLAIR), "An Outline of Local Government in Japan", [http://www.clair.or.jp/j/forum/series/pdf/fact\\_en.pdf](http://www.clair.or.jp/j/forum/series/pdf/fact_en.pdf), (17.05.2013), s. 1.

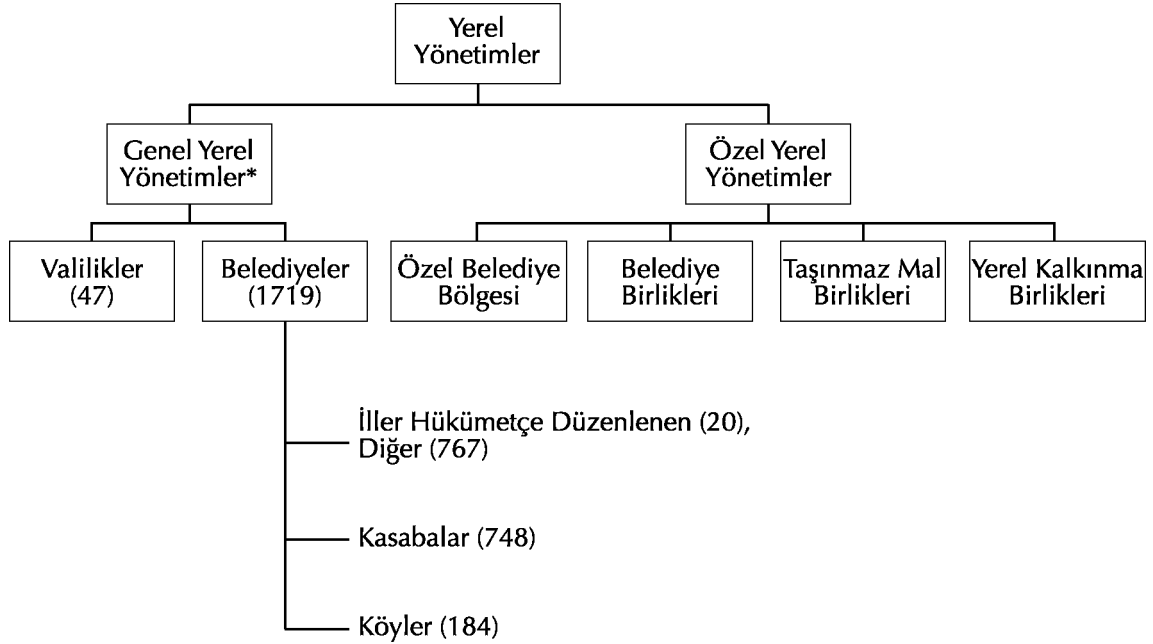
<sup>10</sup> İpek, s. 176.

düzenlemelere yer vermiştir. Dolayısıyla, yerel yönetimler gerek anayasa gerekse diğer ulusal kanunlarda açıkça tanımlanmış bulunmaktadır<sup>11</sup>. Yerel yönetimler için bir temel kanun niteliğinde olan bu kanunun dışında çıkarılan kanunlar, 1948 yılında çıkarılan Yerel Gelirler Kanunu, 1950 yılında çıkarılan Yerel Kamu Hizmetleri, Yerel Seçimler ve Yerel Vergiler Kanunları ve 1952 yılında çıkarılan Yerel Kamu İşletmeleri Kanunu'ndan oluşmaktadır<sup>12</sup>.

### 3.2- Yerel Yönetim Türleri

Yerel yönetim kanununda, tüm yerel yönetimlerin, seçmenleri olan halkın refahını, yerel kamu yönetimi çerçevesinde sağlamakla yükümlü olduklarına hükmedilmiştir. Bu anlamda, yerel yönetimler ikiye ayrılmaktadır. Bunlardan ilki, genel yerel yönetim birimleri; diğeri ise özel yerel yönetim birimleridir<sup>13</sup>. Japonya'da yerel yönetimlerin sınıflandırılmasına ilişkin bilgiler Şekil 1'de yer almaktadır.

Şekil 1: Japonya'da Yerel Yönetimlerin Sınıflandırılması



**Kaynak:** Council of Local Authorities for International Relations (CLAIR), "Local Government in Japan", <http://www.clair.or.jp/j/forum/series/pdf/j05-e.pdf>, (17.05.2013), s. 6; Ministry of Internal Affairs and Communications, (MIAC), "Government System", [http://www.stat.go.jp/english/data/handbook/c17cont.htm#fig17\\_3](http://www.stat.go.jp/english/data/handbook/c17cont.htm#fig17_3), (17.05.2013).

\* Rakamlar 1 Nisan 2012 rakamlarıdır.

<sup>11</sup> CLAIR, (An Outline), s. 1.

<sup>12</sup> İpek, s. 176.

<sup>13</sup> Erokşal Gülçin, "Japonya'da Kamu Yönetimi ve 1995-2006 Yılları Arasında Yapılan İdari Reform Çalışmaları", Yayınlanmamış Yüksek Lisans Tezi, Gazi Üniversitesi, Sosyal Bilimler Enstitüsü, Ankara, 2008, s. 66.

### 3.2.1- Genel Yerel Yönetimler

Japonya'da yerel yönetimler başkanlık sistemine dayalı olarak yönetilmektedir. Genel yerel yönetim birimleri olan valilikler ve belediyelerin her birinin bir yürütme, bir de yasama organı bulunmaktadır. Yerel yönetimlerin demokratik yapıda olmasını ve bunun korunmasını sağlamak amacıyla, valiler, belediye başkanları ve meclis üyeleri seçimle iş başına gelmekte ve fonksiyonlarını güçler ayrılığı, iç kontrol ve denge prensibine dayalı olarak icra etmektedirler<sup>14</sup>.

Çalışmanın bu bölümünde Japonya'daki genel yerel yönetimler olan valilikler ve belediyeler ele alınacaktır.

#### 3.2.1.1- Valilikler

Genel olarak valilikler, sınırları içerisinde birden fazla belediye bulunan ve geniş coğrafi alana yayılmış yerel yönetim birimleri olarak tanımlanmaktadır<sup>15</sup>. Yerel yönetimler kanunda ise valilikler, geniş bir alanı kapsayan, birçok belediyeyi içine alan ve kamu tüzel kişiliğini haiz yerel yönetim birimleri şeklinde tanımlanmıştır<sup>16</sup>.

Japonya'da Nisan 2012 itibarıyla toplam 47 adet valilik bulunmaktadır<sup>17</sup>. Japoncada "Do", "Fu" ve "Ken" olarak adlandırılan yerler valiliklere karşılık gelmektedir. "To" ise yalnızca Japonya'nın başkenti olan Tokyo'dan oluşmaktadır<sup>18</sup>. Hokkaido "Do" içinde yer alırken, Osaka ve Kyoto "Fu" ya dahildir. Diğer 43 valilik ise "Ken" bünyesinde yer almaktadır<sup>19</sup>. Bunların yüzölçümü ve barındırdıkları nüfus açısından aralarında önemli farklılıklar bulunmaktadır. Valilikler; polis hizmetleri, yol yapımı, su temini gibi bayındırlık işleri ile sağlık hizmetleri, sosyal refah hizmetleri, yüksekokullar ve diğer yükseköğretim hizmetleri, kütüphane hizmetleri, konut ve işgücü yönetimi gibi hizmetleri yerine getirmekle görevlidirler<sup>20</sup>.

Japonya'da valiliklerin başı ve yürütme organı vali, karar organı ise genel meclistir. İllerin gerek yürütme organları, gerekse karar organları doğrudan doğruya halk tarafından seçilmektedir. Dört yıllık süre için seçilen valilerin yeniden seçilme hakları olmakla beraber, görevleri süresince ulusal ya da yerel meclis üyesi veya devlet memuru olma hakları bulunmamaktadır<sup>21</sup>.

Vali yerel yönetimleri temsil ettiği gibi, genel iş ve işlemleri de yürütmekle sorumlu tutulmuştur. Valinin görevleri arasında meclise tasarılar sunmak, bütçeyi hazırlamak, kabul edilen bütçeyi uygulamak, yerel yönetim gelirlerini tahsil etmek, gayrimenkullerin edinilmesi ve idaresi işlemlerini yürütmek bulunmaktadır. Ayrıca valiler, kurallar koyma, personel atama, denetim ve gözetimde bulunma gibi merkezi idarece verilen diğer görevleri yerine getirmekle sorumludur<sup>22</sup>.

<sup>14</sup> Akdemir, Benk, s. 170.

<sup>15</sup> Akdemir, Benk, s. 167.

<sup>16</sup> Eroksal, s. 67.

<sup>17</sup> MIAC, (Government System).

<sup>18</sup> CLAIR, (Local Government), s. 7.

<sup>19</sup> Web-Japan, "Local Self Government", [http://web-japan.org/factsheet/en/pdf/e10\\_local.pdf](http://web-japan.org/factsheet/en/pdf/e10_local.pdf), (17.05.2013), s. 1.

<sup>20</sup> Akdemir, Benk, s. 167-168.

<sup>21</sup> İpek, s. 176.

<sup>22</sup> Ulusoy, Akdemir, s. 175.

### 3.2.1.2- Belediyeler

Genel nitelikte yerel yönetim birimlerinin ikincisini oluşturan belediyeler, ülkenin temel yerel yönetim birimlerini oluşturmaktadır<sup>23</sup>. Japonya'da belediye yönetimi il belediyeleri (shi), kasaba belediyeleri (cho) ve köy belediyeleri (son)'nden oluşmaktadır<sup>24</sup>. Bir belediyenin il belediyesi olabilmesi için bazı kriterler bulunmaktadır. Yerel Yönetim Kanunu'nda belirtilen bu kriterler şu şekildedir<sup>25</sup>:

- İlgili belediyenin, 50.000 veya daha üstü nüfusa sahip olması,
- İlgili belediyede yaşayanların %60'ından fazlasının kentsel alanda yaşıyor olması,
- İlgili belediyede yaşayanların %60'ından fazlasının sanayi, ticaret ve diğer kentsel faaliyet kollarıyla veya bağlantılarıyla uğraşıyor olması ve
- Diğer kanunlarla da belirlenmiş olan bazı ek şartları yerine getiriyor olması.

Bu kriterler dışında kalan belediyeler ise, kasaba ve köy belediyeleri olarak adlandırılmaktadırlar. Kasaba ve köy belediyeleri karşılaştırıldığında kasaba belediyelerinin daha kentsel bir görünüme ve ticaret ve sanayi gibi kentsel işlerle meşgul olan daha çok insanı bünyesinde barındırdığı anlaşılmaktadır. Ancak bu belediyelerin görevleri açısından herhangi bir fark bulunmamaktadır<sup>26</sup>.

Japonya'da, çok büyük illere Bakanlar Kurulu Kararı ile özel statü tanınması mümkün olabilmektedir. Özel statüye sahip olabilmek için söz konusu ilin bulunduğu bölgenin büyük bir ili bulunması, nüfusunun 500 binden fazla olması, kilometrekareye düşen nüfus yoğunluğunun 2000 kişiden fazla olması, nüfusunun en az %10'unun birincil sanayilerde istihdam ediliyor olması, idari kapasitesinin büyük bir ili etkin bir şekilde yönetebilecek düzeyde olması ve idari ve finansal kapasitesinin il olmanın gerektirdiği kamu hizmetlerini bulunduğu bölgedeki vatandaşlara adil bir şekilde sunabilecek düzeyde olması şartları aranmaktadır<sup>27</sup>. Nisan 2012 itibariyle Japonya'da 20'si hükümetçe özel statü verilen illerden oluşmak üzere toplam 787 il, 748 kasaba ve 184 adet köy belediyesi bulunmaktadır<sup>28</sup>.

Japonya'da belediye yerel yönetiminin başı ve yürütme organı belediye başkanı, karar organı ise, belediye meclisidir. Belediyelerin gerek yürütme organları, gerekse karar organları doğrudan doğruya halk tarafından seçilmektedir. Dört yıllık süre için seçilen belediye başkanlarının yeniden seçilme hakları olmakla beraber görevleri süresince ulusal ya da yerel meclis üyesi veya devlet memuru olma hakları bulunmamaktadır<sup>29</sup>.

Belediyelerin sundukları hizmetler başlıca<sup>30</sup>:

- Belediye sınırları içerisinde yaşanan bireylerin ve ailelerinin kayıtlarını tutmak gibi günlük işleri yerine getirmek,
- Kamu sağlığı, güvenliği ve çevrenin korunmasına yönelik park yapımı, itfaiye, kanalizasyon hizmeti gibi hizmetlerin yerine getirilmesi,

<sup>23</sup> Akdemir, Benk, s. 168.

<sup>24</sup> Cemalettin İpek, s. 177.

<sup>25</sup> Eroksal, s. 68.

<sup>26</sup> CLAIR, (Local Government), s. 7.

<sup>27</sup> Akdemir, Benk, s. 169.

<sup>28</sup> MIAC, (Government System).

<sup>29</sup> İpek, s. 176.

<sup>30</sup> Devrim, Aysu, s. 277.

- Kentsel kalkınma için planlar yapmak, yolların yapımı ve korunması, insanların taşınması gibi işler,
- Kütüphane, ilköğretim okulu, çocuk yuvası gibi kamu tesislerini inşa etmek ve yönetmek şeklindedir.

### 3.2.2- Özel Yerel Yönetimler

Yerel Yönetim Kanunu'na göre Özel Yerel Yönetimler; sadece Tokyo'da bulunan özel belediye bölgesi (special wards), belediye birlikleri (municipal cooperative), taşınmaz mal birlikleri (property ward) ve yerel kalkınma ortaklıkları (local development corporation) olmak üzere dörde ayrılmaktadır<sup>31</sup>.

- **Özel Belediye Bölgesi (Special Wards):** Günümüzde yalnızca Tokyo'da bulunan 23 adet belediye bölgesi özel belediye bölgesi olarak kabul edilmektedir. Bunların işlerinin kapsamı il belediyelerine nazaran biraz daha dar olmakla birlikte hemen hemen aynı görevleri olduğunu söylemek mümkündür. Farklılık olarak normalde belediyelerce gerçekleştirilen itfaiye, tatlı su temini, kanalizasyon gibi belediye hizmetleri bu bölgelerde Tokyo Büyükşehir Belediyesi'nce yerine getirilmektedir. Özel belediye bölgelerinin başkan ve meclis üyeleri doğrudan halk tarafından seçilmektedir<sup>32</sup>.
- **Belediye Birlikleri (Municipal Cooperative):** Bir belediyenin tek başına yürütmekte zorlandığı hizmetlerin yürütülmesinde, birden çok belediyenin bir araya gelerek, eşgüdüm ve işbirliği sağlamak amacıyla kurdukları birliklerdir<sup>33</sup>. Bu birlikler genellikle hastane ve okul yapımı ile bunların idaresi, kasaba ve köylere yönelik idari görevlerin yerine getirilmesi gibi hizmetlerin yerine getirilmesi amacıyla kurulmaktadır<sup>34</sup>.
- **Taşınmaz Mal Birlikleri (Property Ward):** Belediyelerce sulama kanalları, mezarlıklar, konut yapım alanları, çiftlik ve kaplıcalar gibi taşınmaz malların yönetimi amacıyla kurulan birlikleri ifade etmektedir<sup>35</sup>.
- **Yerel Kalkınma Ortaklıkları (Local Development Corporation):** Özel yerel yönetimlerin sonucusu olan yerel kalkınma ortaklıkları ise birden fazla yerel yönetim birimince özellikle kalkınma planlarında yer verilen kamu tesislerinin yapımı amacıyla kurulmuş olan ortaklıkları ifade etmektedir<sup>36</sup>.

## 4- JAPONYA'DA YEREL YÖNETİMLERİN MALİ SİSTEMİ

Çalışmanın bu bölümünde yerel yönetimlerin mali sistemi, yerel yönetimlerin gelirleri, harcamaları ve borçları bakımından ele alınacaktır. Vergiler yerel yönetimlerin gelirlerinin önemli bir bölümünü oluşturduğundan yerel yönetimlerin vergi gelirleri ayrıca açıklanacaktır.

<sup>31</sup> CLAIR, (Local Government), s. 6.

<sup>32</sup> CLAIR, (Local Government), s. 8.

<sup>33</sup> İpek, s. 178.

<sup>34</sup> Devrim, Aysu, s. 278.

<sup>35</sup> İpek, s. 178.

<sup>36</sup> Devrim, Aysu, s. 278.



#### 4.1- Yerel Yönetimlerin Gelirleri

Japonya'da yerel yönetimlerin gelir kaynaklarını başlıca dört grupta incelemek mümkündür:

- Genel Gelir Kaynakları
- Yerel Vergiler
- Yerel Transfer Vergisi
- Yerel Tahsis Vergisi
- Özel Yerel Yardımlar
- Diğer Genel Gelir Kaynakları
- Ulusal Hazine Ödemeleri
- Yerel Tahviller
- Diğer Gelir Kaynakları

Yerel yönetimlerin genel gelir kaynakları içerisinde yer alan yerel vergiler gelir açısından son derece önem taşımaktadır. Yerel yönetim gelirleri içerisinde en büyük pay yerel vergilere ait olmakla beraber her geçen yıl bu vergilerin toplam vergi gelirleri içerisindeki payının azaldığı görülmektedir<sup>37</sup>. 2005 yılında toplam gelirlerin %37,4'ünü<sup>38</sup> oluşturan bu vergilerin payı 2010 yılında %35,2'ye<sup>39</sup> gerilemiştir.

Yerel yönetimlerin ikinci önemli gelir kaynakları yerel tahsis vergisidir. Her ne kadar yerel özerklik açısından yerel yönetimlerin faaliyetlerini toplamış oldukları vergilerle gerçekleştirmeleri gerekse de vergi gelirlerindeki bölgesel dengesizlikler çok sayıda yerel yönetimin bunu gerçekleştirememesine neden olmaktadır. Bu nedenle merkezi hükümet, yerel vergi geliri olarak ifade edilebilen finansal kaynakları ulusal vergileme vasıtasıyla toplamakta ve bunları finansal kaynak bakımından yetersiz olan yerel yönetimlere tahsis vergisi olarak yeniden dağıtmaktadır<sup>40</sup>. Yerel tahsis vergisinin tutarına standart gelir ve yerel yönetim kamu finansmanı alanındaki harcamaların tahmini tutarına göre karar verilmektedir. Bu harcamalar ise bir bütün olarak ulusal vergilere sabit bir oran uygulanmak suretiyle hesaplanmaktadır. Bu oran gelir ve içki vergisi için %32, kurumlar vergisi için %34, tüketim vergisi için %29,5 ve tütün vergisi için %25'tir<sup>41</sup>.

Yerel transfer vergisi ise, merkezi yönetim tarafından toplanarak yerel yönetimlere transfer edilen yol vergisi gibi vergileri kapsamaktadır<sup>42</sup>. 2010 yılı için valilik gelirlerinin %3,2'si; belediye gelirlerinin ise %0,9'u yerel transfer vergisinden oluşmaktadır<sup>43</sup>. Japonya'da yerel yönetimlerin genel gelir kaynaklarından bir diğeri olan özel yardımlar ise vergi kesintileri veya indirimlerine bağlı olarak azalan yerel vergi gelirlerinin yerine geçen bir gelir kaynağı olup, merkezi yönetimden yerel yönetimlere aktarımı yapılmaktadır<sup>44</sup>.

<sup>37</sup> Ulusoy, Akdemir, s. 177.

<sup>38</sup> Ministry of Internal Affairs and Communications (MIAC), "FY 2005 Settlement White Paper on Local Public Finance, 2007", [http://www.soumu.go.jp/iken/zaisei/19data/2007e\\_c\\_visual.pdf](http://www.soumu.go.jp/iken/zaisei/19data/2007e_c_visual.pdf), (18.05.2013), s. 6.

<sup>39</sup> Ministry of Internal Affairs and Communications (MIAC), "FY 2010 Settlement White Paper on Local Public Finance, 2012", [http://www.soumu.go.jp/iken/zaisei/24data/chihouzaisei\\_2012\\_en.pdf](http://www.soumu.go.jp/iken/zaisei/24data/chihouzaisei_2012_en.pdf), (18.05.2013), s. 6.

<sup>40</sup> Devrim, Aysu, s. 280.

<sup>41</sup> MIAC, (FY 2010 Settlement), s. 11.

<sup>42</sup> Ulusoy, Akdemir, s. 178.

<sup>43</sup> MIAC, (FY 2010 Settlement), s. 6.

<sup>44</sup> Devrim, Aysu, s. 280.

Yerel yönetimlerin gelir kaynaklarının ikincisini oluşturan ulusal hazine ödemeleri ise merkezi hükümet tarafından yerel yönetimlere belirli projeler ya da idari amaçlarla verilen koşullu yardımları ifade etmektedir<sup>45</sup>. Yerel yönetimlerin gelir kaynaklarından bir diğerini oluşturan tahviller kalemi ise yerel yönetimlerin borçlanma amacıyla çıkarttıkları tahvillerden elde edecekleri gelirleri ifade etmektedir. Yerel yönetimlerin tüm bu sayılan gelir kaynaklarından ne oranda gelir elde ettikleri valilik ve belediyeler bazında Tablo 2’de yer almaktadır.

**Tablo 2:** Japonya’da Yerel Yönetimlerin Gelir Kaynaklarının Yüzdesel Dağılımı (%) (2010)

Gelir Türleri	Valilikler	Belediyeler
<b>Genel Gelir Kaynakları</b>	<b>52.8</b>	<b>54.2</b>
Yerel Vergiler	31.8	34.1
Yerel Transfer Vergisi	3.2	0.9
Yerel Tahsis Vergisi	17.5	15.6
Özel Yerel Yardımlar	0.3	0.4
Diğer Genel Gelir Kaynakları	0.0	3.2
<b>Ulusal Hazine Ödemeleri</b>	<b>12.6</b>	<b>14.9</b>
<b>Yerel Tahviller</b>	<b>15.6</b>	<b>9.6</b>
<b>Diğer Gelir Kaynakları</b>	<b>19.0</b>	<b>21.3</b>

**Kaynak:** MIAC, (FY 2010 Settlement), s. 6’dan yararlanılarak hazırlanmıştır.

#### 4.2- Yerel Yönetimlerin Vergi Gelirleri

Japonya’da vergiler Anayasaya dayalı olan ve Japon Ulusal Kongresi’nin onayladığı kanunlarla uygulanmaktadır. Vergilerin tahsili kanunilik ilkesine uygun bir şekilde merkezi devlet ve yerel yönetimlerce gerçekleştirilmektedir. Japon vergi sisteminde merkezi devlet ve yerel yönetimlerce alınan değişik tür ve sayıda vergi bulunmaktadır<sup>46</sup>. Japon vergi sisteminde vergiler merkezi yönetimce konulan ulusal vergiler ve yerel yönetimlerce konulan yerel vergiler olmak üzere ikiye ayrılmaktadır. Tablo 3’de bu vergilerin hangi vergilerden oluştuğuna yer verilmektedir.

<sup>45</sup> Ulusoy, Akdemir, s. 178.

<sup>46</sup> Arıkan Zeynep, “Japon Vergi Sistemi”, Vergi Sorunları, Sayı: 211, Nisan 2006, s. 103,104.

**Tablo 3:** Japon Vergi Sisteminde Yer Alan Ulusal ve Yerel Vergiler

	<b>Ulusal Vergiler</b>	<b>Yerel Vergiler</b>
<b>Gelire Dayalı Vergiler</b>	<ol style="list-style-type: none"> <li>1. Bireysel Gelir Vergisi</li> <li>2. Kurumlar Vergisi</li> </ol>	<ol style="list-style-type: none"> <li>1. Bireysel Mukim Vergisi</li> <li>2. Bireysel Teşebbüs Vergisi</li> <li>3. Kurumlar Mukim Vergisi</li> <li>4. Kurumlar Teşebbüs Vergisi</li> </ol>
<b>Tüketime Dayalı Vergiler</b>	<ol style="list-style-type: none"> <li>1. Tüketim Vergisi</li> <li>2. Likör Vergisi</li> <li>3. Tütün Vergisi</li> <li>4. Benzin Vergisi</li> <li>5. Havacılık Yakıt Vergisi</li> <li>6. Sıvılaştırılmış Petrol Gazı Vergisi</li> <li>7. Petrol Vergisi</li> <li>8. Motorlu Taşıtlar Vergisi</li> <li>9. Tonaj Vergisi</li> <li>10. Yerel Yol Vergisi</li> <li>11. Promotion of Power</li> <li>12. Kaynakları Geliştirme Vergisi</li> </ol>	<ol style="list-style-type: none"> <li>1. Yerel Tüketim Vergisi</li> <li>2. Valilik Tütün Vergisi</li> <li>3. Belediye Tütün Vergisi</li> <li>4. Dizel Yakıt Satış Vergisi</li> <li>5. Taşıt Alım Vergisi</li> <li>6. Özel Yerel Tüketim Vergisi</li> <li>7. Golf Sahası Kullanım Vergisi</li> <li>8. Kaplıca Vergisi</li> <li>9. Otomobil Vergisi</li> <li>10. Hafif Araç Vergisi</li> <li>11. Mineral Ürün Vergisi</li> <li>12. Avcılık Tescil Vergisi</li> <li>13. Avlanma Vergisi</li> <li>14. Maden Arazi Vergisi</li> </ol>
<b>Servete Dayalı Vergiler</b>	<ol style="list-style-type: none"> <li>1. Veraset ve İntikal Vergisi</li> <li>2. Şerefiye Vergisi</li> <li>3. Damga Vergisi</li> <li>4. Tescil ve Lisans Vergisi</li> </ol>	<ol style="list-style-type: none"> <li>1. Gayrimenkul Alım Vergisi</li> <li>2. Emlak Vergisi</li> <li>3. Şehir Planlama Vergisi</li> <li>4. Özel Toprak Sahibi Vergisi</li> <li>5. Diğer</li> </ol>

**Kaynak:** Ministry of Finance Japan, "List of National and Local Taxes", [http://www.mof.go.jp/english/tax\\_policy/tax\\_system/japanese\\_tax\\_system\\_1999/zc001b03.htm](http://www.mof.go.jp/english/tax_policy/tax_system/japanese_tax_system_1999/zc001b03.htm), (18.05.2013).

Japonya'da idari olarak şehirler, kasabalar ve köyler belediye başkanları; valilikler ise valiler tarafından yönetilmektedir. Bu yöneticiler kendi bölgelerinin vergisel yönetiminden sorumludurlar<sup>47</sup>. Japonya anayasasında yerel yönetimlerin vergi koymaya ilişkin yetkilerine yer verilmiştir. Bu doğrultuda hazırlanan Yerel Vergi Kanunu'nda yerel yönetimlerce alınabilecek vergilerin türlerine, konularına ve bu vergilerin sabit, standart ve maksimum oranlarına ilişkin düzenlemeler yer almaktadır. Japonya'da yerel vergiler öncelikle vergiyi alan kuruma göre ikili bir ayrıma tabi tutulmuştur. Daha sonra ise bu vergiler olağan ve tahsisli vergiler olmak üzere tekrar ikili bir ayrıma tabi tutulmuştur. Olağan vergiler, harcama serbestisine sahip olunan vergileri ifade ederken, tahsisli vergiler tersi olarak belirlenmiş

<sup>47</sup> Arıkan, s. 115.

amaçlar doğrultusunda kullanılacak vergileri ifade etmektedir<sup>48</sup>. Buna göre Yerel Vergi Kanunu'nda toplam 25 adet yerel verginin valilik ve belediyelerce tarh ve tahsiline imkan tanınmaktadır. Bunlardan 12 tanesi valiliklerce, 13 tanesi ise belediyelerce tarh ve tahsil edilmektedir. Valiliklerce tarh ve tahsil edilecek vergilerin 8 tanesi olağan, 4 tanesi tahsisli iken; belediyelerce tarh ve tahsil edilecek vergilerde bu rakam olağan vergiler için 6, tahsisli vergiler için ise 7 olarak belirlenmiş bulunmaktadır<sup>49</sup>. Valilikler ve belediyelerce tahsil edilen vergilerin yüzdesel dağılımı Tablo 4 ve Tablo 5'de yer almaktadır.

**Tablo 4:** Japonya'da Valiliklerce Tahsil Edilen Vergilerin Yüzdesel Dağılımı (%) (2010)

VALİLİK VERGİLERİ	2010
Mukimlerden Alınan Vergiler	39.0
Teşebbüs Vergisi	17.4
Otomobil Vergisi	11.5
Yerel Tüketim Vergisi	18.8
Dizel Yakıt Satış Vergisi	6.5
Gayrimenkul Alım Vergisi	2.7
Taşıt Alım Vergisi	1.4
Tütün Vergisi	1.8
Diğer Vergiler	0.9
TOPLAM	100

**Kaynak:** MIAC, (FY 2010 Settlement), s. 8'den yararlanılarak hazırlanmıştır.

**Tablo 5:** Japonya'da Belediyelerce Tahsil Edilen Vergilerin Yüzdesel Dağılımı (%) (2010)

BELEDİYE VERGİLERİ	2010
Mukimlerden Alınan Vergiler	43.1
Sabit Varlık Vergisi	44.2
Şehir Planlama Vergisi	6.2
Belediye Tütün Vergisi	3.9
Diğer Vergiler	2.6
TOPLAM	100

**Kaynak:** MIAC, (FY 2010 Settlement), s. 8'den yararlanılarak hazırlanmıştır.

Tablolardan da açıkça anlaşılacağı üzere 2010 yılı verilerine göre valilik vergileri içerisinde en önemli payı mukimlerden alınan vergiler oluşturmaktadır. Bu vergileri sırasıyla yerel tüketim vergisi ve teşebbüs vergisi izlemektedir. Belediye vergileri içerisinde en önemli pay ise %44,2 ile sabit varlık vergisine aittir. İkinci sırada ise mukimlerden alınan vergiler gelmektedir. Bu iki vergi belediye vergilerinin yaklaşık %80'ini oluşturmaktadır.

<sup>48</sup> Devrim, Aysu, s. 281.

<sup>49</sup> CLAIR, (Local Government), s. 23.

#### 4.3- Yerel Yönetimlerin Harcamaları

Japonya'da kamusal hizmetlerin görülmesi bakımından merkezi yönetim ile yerel yönetimler arasında iş bölümü mevcuttur. Yerel yönetimlerin bölge altyapısının hazırlanması, sağlık ve sosyal refah seviyesinin artırılması, ekonomik faaliyetlerin iyileştirilmesi, eğitim ve kültür seviyesinin yükseltilmesi ve kamu güvenliğinin temini gibi geniş yelpazeye yayılan görevleri bulunmaktadır. Japonya'da merkezi idarenin yalnızca savunma ve dış ilişkiler alanlarında tam bir sorumluluk üstlenerek, insanların gündelik ihtiyaçlarına yönelik hizmetleri yerel yönetimlere devretmesinin bir sonucu olarak yerel yönetimlerin harcamalarının toplam harcamalar içerisindeki ağırlığının son derece yüksek olduğu görülmektedir<sup>50</sup>. Tablo 6'da yerel yönetimlerin valilikler ve belediyeler bazında harcamalarının yüzdesel dağılımı yer almaktadır.

**Tablo 6:** Japonya'da Yerel Yönetim Harcamalarının Yüzdesel Dağılımı (%) (2010)

HARCAMA TÜRLERİ	2010	
	Valilikler	Belediyeler
Genel Yönetim Harcamaları	7.8	13.0
Kamu Refahı Harcamaları	13.1	32.6
Sağlık Koşullarını Geliştirmeye Yönelik Harcamalar	3.5	8.2
Tarım, Ormancılık ve Balıkçılık Harcamaları	4.8	2.4
Ticaret ve Endüstri Harcamaları	9.0	3.9
İnşaat Harcamaları	11.7	12.3
Eğitim Harcamaları	22.2	10.7
Borç Ödemeleri	13.9	12.0
Diğer Harcamalar	14.0	4.9

**Kaynak:** MIAC, (FY 2010 Settlement), s. 13'den yararlanılarak hazırlanmıştır.

Tablodan da görüleceği üzere yerel yönetimlerin harcamalarının büyük bir kısmını kamu refahını sağlamaya yönelik harcamalar oluşturmaktadır. İkinci sırada ise eğitim harcamaları gelmektedir. Ayrıca borç ödemeleri ve inşaat harcamaları da toplam harcamalar içerisinde önemli yer tutmaktadır.

#### 4.4- Yerel Yönetimlerin Borçlanmaları

Borçlanma yerel yönetimler için önemli bir gelir kaynağıdır. Ancak Japonya'da yerel yönetimlerin gelir elde etme amacıyla borçlanmalarına izin verilmemektedir. Yerel yönetimlerin borçlanmalarına izin verilebilmesi için bu borçlanmaların alınan borcun ödenmesine kaynak sağlama ya da ekonomik gelişmeyi teşvik etme amaçlı olması gerekmektedir. Tahvil çıkarmak suretiyle borçlanması için ise valiliklerin İç İşleri Bakanlığı'ndan, belediyelerin ise valiliklerden izin almaları gerekmektedir<sup>51</sup>.

Yerel yönetimlerin borçlanmaya başvurabilecekleri hizmetlere aşağıda yer verilmiştir. Bunlar dışında çok istisnai durumlarda mali açıdan yeniden yapılanma ya da emekli maaşlarının ödenmesi amacıyla borçlanmaya başvurdukları görülmektedir<sup>52</sup>:

<sup>50</sup> Ulusoy, Akdemir, s. 175-176.

<sup>51</sup> Ulusoy, Akdemir, s. 177.

<sup>52</sup> Devrim, Aysu, s. 283.

- Projesi tamamlandıktan sonra sağlanacak gelirin borcu karşılamaya yeteceği hizmetler,
- İlerleyen dönemlerde ekonomik kalkınmayı hızlandıracak, yerel vergi kaynaklarını zenginleştirecek ve bu kaynaklardan elde edilecek gelire borçlanılan kısmı geri ödemeye imkan sağlayacak hizmetler,
- Etkilerinin uzun sürecek olması nedeniyle maliyetlerinin bir kısmının gelecek nesillere aktarılmasında sakınca bulunmayan hizmetler ve
- Olağanüstü olaylar.

Japonya'da yerel yönetimlerin borçlarının son yıllarda artış gösterdiği görülmektedir. 1990'lı yılların sonlarına doğru hızla artan borçlanmanın önüne geçilmesi amacıyla hizmet sunumunun özelleştirilmesi gibi bazı önlemler uygulamaya sokulmuştur. Bu çabalar neticesinde yerel yönetimlerin borçları 2000'li yılların başlarında düşmekle beraber son yıllarda yapılan vergi indirimleri neticesinde vergi gelirlerinin azalması ve yerel bono ihracının artmasına bağlı olarak yeniden artış göstermeye başlamıştır. 2010 yılı sonu itibarıyla yerel yönetimlerin borçları GSYH'nin %41.48'ine karşılık gelmektedir<sup>53</sup>.

## 5- SONUÇ

Japonya'da yerel yönetimler genel yerel yönetimler ve özel yerel yönetimler olmak üzere ikiye ayrılmaktadır. Genel yerel yönetimler valilikler ve belediyelerden oluşurken; özel yerel yönetimler ise özel belediye bölgesi, belediye birlikleri, taşınmaz mal birlikleri ve yerel kalkınma birliklerinden oluşmaktadır.

Japonya'da merkezi idarenin yalnızca savunma ve dış ilişkiler alanlarında tam bir sorumluluk üstlenerek, insanların gündelik ihtiyaçlarına yönelik hizmetleri yerel yönetimlere devretmesinin bir sonucu olarak yerel yönetimlerin harcamalarının toplam harcamalar içerisindeki ağırlığını son derece yüksektir. Yerel yönetimlerin harcamalarının bu denli çok olması gelirlerinin önemini daha da artırmaktadır. Ayrıca, Japonya'da yerel yönetimlerin gelir elde etme amacıyla borçlanmalarına izin verilmemektedir. Bu nedenle vergiler yerel yönetimler için adeta hayati bir önem taşımaktadır.

Japonya'da vergiler öncelikle ulusal ve yerel olmak üzere ikiye ayrılmış, sonrasında ise gelire dayalı vergiler, harcamalara dayalı vergiler ve servete dayalı vergiler olmak üzere üçlü bir ayrıma tabi tutulmuştur. Yerel vergiler ayrıca olağan ve tahsise dayalı vergiler olmak üzere gruplandırılmıştır. Olağan vergiler, harcama serbestisine sahip olunan vergileri ifade ederken, tahsisli vergiler tersi olarak belirlenmiş amaçlar doğrultusunda kullanılacak vergileri ifade etmektedir. Yerel Vergi Kanunu'nda toplam 25 adet yerel verginin valilik ve belediyelerce tarh ve tahsiline imkan tanınmıştır. Bunlardan 12 tanesi valiliklerce, 13 tanesi ise belediyelerce tarh ve tahsil edilmektedir. Valiliklerce tarh ve tahsil edilecek vergilerin 8 tanesi olağan, 4 tanesi tahsisli iken; belediyelerce tarh ve tahsil edilecek vergilerde bu rakam olağan vergiler için 6, tahsisli vergiler için ise 7 olarak belirlenmiştir.

## KAYNAKÇA

- Akdemir, Tekin, Serkan Benk. "Japonya'da Yerel Yönetimlerin Yapısı ve Finansmanında Yaşanan Gelişmeler", ZKÜ Sosyal Bilimler Dergisi, Cilt 6, Sayı 11, 2010, ss. 163-186.
- Arıkan, Zeynep. "Japon Vergi Sistemi", Vergi Sorunları, Sayı: 211, Nisan 2006, ss. 103-121.
- Council of Local Authorities for International Relations (CLAIR), "An Outline of Local Government in Japan", [http://www.clair.or.jp/j/forum/series/pdf/fact\\_en.pdf](http://www.clair.or.jp/j/forum/series/pdf/fact_en.pdf), (17.05.2013).

<sup>53</sup> Ulusoy, Akdemir, s. 178.

- Council of Local Authorities for International Relations (CLAIR), "Local Government in Japan", <http://www.clair.or.jp/j/forum/series/pdf/j05-e.pdf>, (17.05.2013).
- Devrim, Fevzi Ahmet Aysu. "İdareler Arası Mali İlişkiler Açısından Japonya", 1. Ulusal Yönetim ve Ekonomi Bilimleri Konferansı'nda Sunulan Bildiriler Kitabı, (Ed. Dilek Dileyici, Özlem Özkıvrak, Tarık Vural), Sobiad, İzmir, 2008, ss. 273-286.
- Erokşal, Gülçin. "Japonya'da Kamu Yönetimi ve 1995-2006 Yılları Arasında Yapılan İdari Reform Çalışmaları", Yayınlanmamış Yüksek Lisans Tezi, Gazi Üniversitesi, Sosyal Bilimler Enstitüsü, Ankara, 2008.
- Gündüz, İsmail. "Japonya Yönetim Sistemi Üzerine Bir İnceleme", <http://www.ekodialog.com/Makaleler/japonya-yonetim-sistemi.html>, (17.05.2013).
- Index Mundi, "Japan Demographics Profile 2013", [http://www.indexmundi.com/japan/demographics\\_profile.html](http://www.indexmundi.com/japan/demographics_profile.html), (19.05.2013).
- İpek, Cemalettin. "Japonya'da Yerel Yönetimler ve Eğitim", Cumhuriyet Üniversitesi İktisadi ve İdari Bilimler Dergisi, Cilt: 2, Sayı:2, 2001, ss. 175-186.
- Ministry of Internal Affairs and Communications, (MIAC), "Government System", [http://www.stat.go.jp/english/data/handbook/c17cont.htm#fig17\\_3](http://www.stat.go.jp/english/data/handbook/c17cont.htm#fig17_3), (17.05.2013).
- Ministry of Internal Affairs and Communications (MIAC), "FY 2005 Settlement White Paper on Local Public Finance, 2007", [http://www.soumu.go.jp/iken/zaisei/19data /2007e\\_c\\_visual.pdf](http://www.soumu.go.jp/iken/zaisei/19data /2007e_c_visual.pdf), (18.05.2013).
- Ministry of Internal Affairs and Communications (MIAC), "FY 2010 Settlement White Paper on Local Public Finance, 2012", [http://www.soumu.go.jp/iken/zaisei/24data /chihouzaisei\\_2012\\_en.pdf](http://www.soumu.go.jp/iken/zaisei/24data /chihouzaisei_2012_en.pdf), (18.05.2013).
- Ministry of Finance Japan, "List of National and Local Taxes", [http://www.mof.go.jp /english/tax\\_policy/tax\\_system/japanese\\_tax\\_system\\_1999/zc001b03.htm](http://www.mof.go.jp /english/tax_policy/tax_system/japanese_tax_system_1999/zc001b03.htm), (18.05.2013).
- Öz, Ersan Tarık Vural. "Ekonomisi ve Vergi Sistemiyle Japonya", Maliye Dergisi, Sayı:149, Mayıs-Aralık 2005, ss. 105-123.
- Tarakcıoğlu, Gülay Babadoğan. Japonya Ülke Raporu, T.C. Başbakanlık Dış Ticaret Müsteşarlığı İhracatı Geliştirme Etüd Merkezi, Ankara, 2011.
- Pasific Exchange Rate Service, "Foreign Currency Units per 1 U.S. Dolar (1948-2011)", <http://fx.sauder.ubc.ca/etc/USD pages.pdf> (17.05.2013).
- Ulusoy, Ahmet, Tekin Akdemir. Mahalli İdareler, Seçkin Yayıncılık, Ankara, 2013.
- Web-Japan, "Local Self Government", [http://web-japan.org/factsheet/en/pdf /e10\\_local.pdf](http://web-japan.org/factsheet/en/pdf /e10_local.pdf), (17.05.2013).
- World Bank, "World Databank World Development Indicators", <http://databank.worldbank.org/ddp/home.do>, (19.05.2013).
- World Trade Organization (WTO), "World merchandise exports by region and selected economy, 2001-2011", [http://www.wto.org/english/res\\_e/statis\\_e/its2012\\_e/its12\\_appendix\\_e.htm](http://www.wto.org/english/res_e/statis_e/its2012_e/its12_appendix_e.htm), (19.05.2013).
- World Trade Organization (WTO), "World merchandise imports by region and selected economy, 2001-2011", [http://www.wto.org/english/res\\_e/statis\\_e/its2012\\_e/its12\\_appendix\\_e.htm](http://www.wto.org/english/res_e/statis_e/its2012_e/its12_appendix_e.htm), (19.05.2013).