

KAYITDIŐI EKONOMİ VE İKTİSADİ BÜYÜMEYE ETKİSİ: SEÇİLMİŐ ÜLKELER İÇİN BİR ANALİZ¹

INFORMAL ECONOMY AND ITS IMPACT ON ECONOMIC GROWTH: AN ANALYSIS FOR SELECTED COUNTRIES



Yusuf BAYRAKTUTAN*



Bahadır USTAOGLU**

öz

Tanımı, ölçümü, nedenleri ve sonuçları açısından özellikle 1970'lerden itibaren yoğun olarak tartışılan kayıtdıő ekonomi (KDE), kamu harcamalarının finansmanı bağlamında gelir kaybına; firmalar arasında rekabet koşullarında bozulma ve çalışanlar için uzun dönemde refah kaybına yol açmaktadır. Seçilmiş 22 ülkede 1991-2017 dönemi yıllık verileri ile KDE- iktisadi büyüme ilişkisini panel veri yöntemi ile analiz eden bu çalışma üç bölümden oluşmaktadır. KDE'nin tanımı, nedenleri, ölçme yöntemleri ve etkileri üzerinde durulduktan sonra, dünyada ve Türkiye'de kayıtdıőluk ele alınmış; son bölümde ilgili literatür ve analize esas model tanıtılarak bulgulara dayalı değerlendirmeler ve politika önerileri sunulmuştur.

ABSTRACT

The informal economy, which has been heavily discussed especially since the 1970s in terms of its definition, measurement, grounds and consequences, causes loss of revenues in the context of financing public expenditures, deterioration in competitive conditions in the market, and loss of welfare for employees in the long term. This study, which analyzes the relationship between the informal economy and economic growth by using panel data methodology with the annual data for the period of 1991-2017 in 22 selected countries, consists of three parts. After focusing on the definition, causes, measurement methods and effects of the informal economy, informality in the world and in Turkey is discussed. In the last section, the relevant literature and the model for the analysis were introduced, and evaluations and policy

* Prof. Dr., Kocaeli Üniversitesi, SBF, İktisat Bölümü, ybayraktutan@kocaeli.edu.tr, ORC-ID: 0000-0002-4453-3701.

** Dr., Vergi Başmüfettiői, Hazine ve Maliye Bakanlığı, bahadir.ustaoglu@vdk.gov.tr, ORC-ID: 0000-0002-2776-5818.

Bayraktutan, Y., Ustaoglu, B. (Ağustos 2023). Kayıtdıő Ekonomi ve İktisadi Büyüme Etkisi: Seçilmiş Ülkeler İçin Bir Analiz, *Vergi Raporu*, 287, (7-31).

¹ Bu çalışma, ikinci yazarın, birinci yazar danışmanlığında yazdığı doktora tezinden yararlanılarak hazırlanmıştır.

Anahtar Kelimeler: Kayıtdışı ekonomi, iktisadi büyüme, panel veri analizi.

JEL Sınıflandırma Kodları: E26, H26, O40.

GİRİŞ

Bir ülke gelişme ve refah düzeyinin temel göstergelerinden olan milli gelir, belli dönemde üretilen mal ve hizmetlerin piyasa değerinin veya üretim sürecinde rol alan faktör sahiplerinin elde ettiği gelirlerin ya da yapılan harcamaların toplamından müteşekkil olduğuna göre, sağlıklı ve doğru değerlendirme, sözü edilen bileşenlerin kayıt altında olmasını gerektirir. İktisadi faaliyetlerin, gelir ve harcamaların kısmen ya da tamamen kayıt dışında kalması, milli gelir ve onun dönemsel değişimine dayalı büyüme oranlarına ilişkin hesaplamaların eksik kalmasına yol açar. Farklı etkileriyle kayıtdışı ekonomi (KDE), boyutuna da bağlı olarak büyüme performansına yansımakta ve konu, uzun süredir iktisatçıların gündemini meşgul etmektedir.

Temel iktisadi hedeflerin başında gelen büyüme performansının doğru ölçülmesi, iktisadi faaliyetlerin kayda alınmış olmasını gerektirir. Üretim, istihdam, faktör gelirleri, vb. değişkenlere ait veriler, sistem ve beyan dışı kaldığında, dönemsel milli gelir büyüklükleri gerçeği yansıtmaktan uzaklaşacak; vergi kayıpları maliye politikası ilintili işleyiş ve genel iktisadi performans sorunlarına yol açacaktır. Daha sağlıklı refah değerlendirmeleri yapabilmek bakımından ülke ekonomisinde kayıt dışılığın büyüme performansı ile bağlantısını saptamak yararlı olacaktır. Bu

recommendations based on the findings were presented.

Keywords: Informal economy, economic growth, panel data analysis.

JEL Classification Codes: E26, H26, O40

ana düşünceden hareketle KDE'nin iktisadi büyümeye etkisini saptamayı amaçlayan bu çalışma üç kısımdan oluşmaktadır. Kavramsal çerçeve, KDE nedenleri, ölçülmesi ve etkileri ile dünyada ve Türkiye'deki boyutu sunulduktan sonra ilgili literatür özetlenmekte; analiz ve bulgulara yer verilmektedir. Panel veri yöntemiyle KDE ve büyüme ilişkisi test edilirken, kamu harcamaları, işsizlik, net doğrudan yabancı yatırım girişi ve enflasyon, açıklayıcı değişken olarak modele dahil edilmiştir. Değişkenlere ilişkin veri temininde zorlukların da etkisiyle Türkiye'nin yakın iktisadi ilişki içinde olduğu gelişmiş ve gelişmekte olan ülkelerden oluşan 22 ülkeli bir örneklem oluşturulmuştur.

1- KAYITDIŞI EKONOMİ KAVRAMI

KDE, devletin düzenlemeleri, vergileme veya gözleminden tamamen ya da kısmen gizlenen iktisadi faaliyetleri ve bu faaliyetlerden elde edilen gelirleri kapsamaktadır¹. Birey ve kurumlar, KDE kapsamındaki faaliyetlerin kaydını tutmamakta ve belgelendirmemektedir. Bu yüzden bu tür faaliyetler, yetkili kamu otoritelerince normal kurallar çerçevesinde kontrol edilememekte ve milli gelir hesaplamalarında dikkate alınamamaktadır. Kavram ilk olarak Hart² (1970, 1973) tarafından gelişmekte olan ülkeler (GOÜ) için, şehirlerdeki resmi/kayıtlı emek piyasasından

¹ Edgar L. FEIGE. "Introduction". in Edgar L. Feige (ed.), *Underground Economies, Tax Evasion and Information Distortion*. Cambridge University Press. Cambridge. 1989. s. 1.

² Keith HART. "Small scale entrepreneurs in Ghana and development planning", *Journal of Development Studies*. Cilt 6 Sayı 4. 1970. s. 104-120; Keith HART. "Informal income opportunities and urban employment in Ghana", *The Journal of Modern African Studies*. Cilt 11 Sayı 1. 1973. s. 61-89.

ayrı olarak çalışan işgücünü tanımlamak üzere kullanılmıştır. Uluslararası Çalışma Örgütü³ (ILO, 1972), Kenya'daki istihdam konusunu ele aldığı çalışmada kayıtdışı, hükümet düzenlemelerinden ve vergilerden kaçınma olarak değerlendirmiştir.

Kayıtdışı iktisadi faaliyetler, yeraltı, yasadışı, enformel sektör ve hanehalklarının kendi tüketimleri için yaptıkları faaliyetler olmak üzere dörde ayrılmaktadır⁴:

i. Yeraltı İktisadi Faaliyetler: Faaliyetlerini yasal olarak sürdürmelerine ve yetkili kamu otoritelerinde kayıtlı olmalarına rağmen birey ve kurumlar, bazı iktisadi faaliyetleri, vergiler, sosyal güvenlik katkıları, asgari ücret, güvenlik standartları vb. yasal düzenlemeler ile istatistik amaçlı anketlerin ve idari formların doldurulması gibi idari işlemlerden kaçınmak amacıyla kamu otoritelerinden gizlemektedir⁵.

ii. Yasadışı İktisadi Faaliyetler: Avrupa Komisyonu (EC), Ekonomik İşbirliği ve Kalkınma Teşkilatı (OECD), Birleşmiş Milletler (UN), Uluslararası Para Fonu (IMF) ve Dünya Bankası Grubu (WB) tarafından hazırlanan "ulusal hesaplar sisteminde" yasadışı faaliyetler; satışı, dağıtımı veya sahip olunması kanunen yasaklanmış mal ve hizmetlerin üretimi ve yetkili olmayan üreticiler tarafından gerçekleştirilen iktisadi faaliyetler (lisanssız üretim yapılması) olmak üzere iki

grupta sınıflandırılmaktadır⁶. Yasadışı faaliyetlerin ana özelliği, yasalar tarafından yasaklanmış ve karşılığının ceza olarak belirtilmiş olmasıdır. Uyuşturucu üretimi ve ticareti, silah kaçakçılığı, insan ticareti, yolsuzluk, kaçakçılık, tefecilik, çalınmış malların ticareti vb. bu kapsamda değerlendirilmektedir⁷. Yasadışı faaliyetler, iktisadi kurumların istikrarını ve sorumluluğunu olumsuz etkilemektedir⁸. Uyuşturucu ticareti ve kumar örneklerinde olduğu gibi, yasallık veya yasadışı-lık ülkeye ve zamana göre değişmektedir.

iii. Enformel (Gayriresmi) İktisadi Faaliyetler: İktisaden aktif olmalarına rağmen, yetkili kamu otoritesinin bilgisi dışında kalarak çalışan kişiler, işlemler; işportacılık, hamallık, iş takipçiliği, boş buldukları yerleri otopark olarak işleyenler, gayriresmi çalışan sebze-meyve satıcıları ve yetkili kamu otoritelerine bildirilmeyen inşaat işçileri, vb. bu gruba girmektedir⁹. Genel olarak enformel iktisadi faaliyetler emek yoğunudur ve nitelikli işgücü ya da kapsamlı ekipman gerektirmediğinden sıfır ya da düşük maliyetle ve çoğunlukla küçük ölçekli aile işletmeleri tarafından gerçekleştirilmekte; sınırlı düzeyde gelir ve istihdam sağlamaktadır¹⁰.

iv. Hanehalkının Kendi Tüketimleri İçin Yaptıkları Faaliyetler: Hanehalkı, ihtiyaçlarının bir kısmını piyasadan karşılamak yerine kendi tüketimleri için bazı faaliyetlere başvurabilmek-

³ ILO. *Employment, income and equality: a strategy for increasing productivity in Kenya*. Geneva: ILO. 1972. s. 503-504.

⁴ OECD. *Measuring the non-observed economy*. Paris. OECD. 2002. s. 37-41.

⁵ EC, IMF, OECD, UN ve WB. *System of national accounts*. New York: EC. 2009. s.100.

⁶ EC, vd., *a.g.e.* s. 100.

⁷ OECD. *a.g.e.* s. 38.

⁸ Edgar L. FEIGE. "Defining and Estimating Underground and Informal Economies: The New Institutional Economics Approach", *World Development*. Cilt 18 Sayı 7. 1990. s. 7.

⁹ Şinasi AYDEMİR. *Türkiye'de kayıtdışı ekonomi: vergisel ağırlıklı uzlaşma önerisi*. İstanbul: Maliye Hesap Uzmanları Derneği Yayını. 1995. s. 18.

¹⁰ Vito TANZİ. "Uses and abuses of estimates of the underground economy", *The Economic Journal*. Cilt 109 Sayı 456. 1999. s. 342.

tedir. Hobi olarak sebze-meyve yetiştirilmesi, ev içinde temizlik, yemek, onarım ve çocuk bakımı hanehalkının kendi nihai kullanımı/tüketimi için yaptıkları iktisadi faaliyetler arasında yer almaktadır¹¹. Tek tek küçük ölçüde olsa da kümülatif değeri yüksek olabilen bu tür faaliyetler dışarıdan sağlandığında ve piyasa fiyatı ile işlem gördüğünde, devletin bilgisi dahilinde gerçekleşip gerçekleşmediğine göre kayıtlı ya da KDE içinde olmak üzere farklı şekilde değerlendirilmektedir.

1.1- Kayıtdışılığın Nedenleri ve Ölçülmesi

Kayıtdışılığın, her ülkede karşılaşılan farklı nedenleri arasından beşi öne çıkmaktadır.

i. İktisadi Nedenler: İktisadi nedenlerin başında, ağır vergi-sosyal güvenlik yükü, işsizlik, enflasyon, düşük milli gelir ve gelir dağılımı adaletsizliği gelmektedir.

ii. Hukuki Nedenler: İlgili mevzuatın sıklıkla değişmesi hukuki düzenlemelerin takip edilmesini ve anlaşılmasını zorlaştırmaktadır. Vergilendirmedeki belirlilik ilkesine aykırı olan ve karmaşıklık yaratan bu durum, mükelleflerin uzman kişilerden destek almasına ve ek maliyetlerin doğmasına neden olmaktadır.

iii. İdari Nedenler: Denetim yetkisine sahip otoritelerin yapısı, denetim personelinin niteliği ve niceliği, kamu kurumlarının koordinasyon sorunu ve ortak veri tabanı dahil teknolojik altyapı eksiklikleri vb.¹².

iv. Siyasi Nedenler: Vergi düzenlemeleri bi-

rer siyasi karar alma sorunudur¹³. Bunun bilincinde olan mükellefler, siyasi iktidarı etkileyerek yeni muafiyet ve istisna alanlarının oluşmasını sağlayabilmektedir. Siyasal iktidarlar da baskı gruplarının istekleri doğrultusunda kararlar alarak oy uğruna af düzenlemeleri yapmakta, vergilendirmeden vazgeçebilmekte ve vergi yükünü belirli kesimlere yükleyebilmektedir¹⁴.

v. Sosyal Nedenler: Vergi ahlakı, vergilendirmeye ilişkin yükümlülüklerin, zorlama ve baskı olmaksızın yerine getirilmesini ifade etmektedir¹⁵. Vergi ahlakı ve kültürü yerleşmediğinde KDE yaygınlaşmaktadır. Mali sorumlulukların yerine getirilmesinde vergi ahlakı ön planda tutulduğunda, yaptırımlardan ziyade toplumsal fayda düşüncesi etkili olmaktadır.

KDE ölçümüne yönelik yöntemler, Tablo-1'de sunulmaktadır. KDE'nin büyüklüğü hakkında ayrıntılı veri elde etmenin mümkün olduğu durumlarda uygulanan doğrudan yöntemlerde, vergi denetimi bilgileri ve anketler kullanılmaktadır. Doğrudan yöntemler, iktisadi faaliyet yürüten birey ve kurumlar üzerinde yapılan araştırmalara dayanmaktadır.

Dolaylı yöntemlerde bazı makroekonomik göstergelerin zaman içinde değişen değerleri dikkate alınmaktadır. Dolaylı yöntemler; GS-YİH, istihdam, parasal ve fiziksel girdi yaklaşımı (elektrik tüketimi) olmak üzere dörde ayrılmaktadır¹⁶.

¹¹ OECD. *a.g.e.* s.21.

¹² Mehmet TUNÇ. *Kayıt dışı istihdamla mücadelede geliştirilen stratejiler uygulanan politikalar ve gelişmiş ülke örnekleri*. ÇSGB Uzmanlık Tezi. Ankara. 2007. s.7.

¹³ Turgay BERKSOY ve İbrahim DEMİR. "*Politik vergi çevrimleri: Türkiye'de vergi yükü üzerinde politik etkiler*". Türkiye'de vergi kayıp ve kaçakları, önlenmesi yolları. 19. Maliye Sempozyumu. Ankara: Yaklaşım Yayıncılık. 2004. s. 563.

¹⁴ Mehmet TOSUNER. "*Vergi kayıp ve kaçakları sorununa ilişkin görüş ve öneriler*", Vergi Sorunları Dergisi. Sayı 85. 1995. s. 71.

¹⁵ Benno TORGLER. "*Tax morale and institutions*", Tax Morale and Institutions. Working Paper No. 2003 – 09. 2003. s. 4.

¹⁶ B. Artem PROKHOROV. "*The World unobserved economy: definition, measurement, and optimality considerations*", Central Michigan University. Cilt 5. 2001. s. 15-16.

Tablo 1: Kayıtdışı Ekonomiye Ölçüm Yöntemleri

Doğrudan	Gönüllü katılıma dayalı anketler
Yöntemler	Vergi denetimleri
Dolaylı	Gayri Safi Yurt İçi Hasıla (GSYİH) Yaklaşımı
Yöntemler	İstihdam Yaklaşımı
	Parasal Yaklaşım
	Fiziksel Girdi Yaklaşımı
Model Yöntemi	Çoklu Gösterge ve Çoklu Neden Yaklaşımı -Multiple Indicators and Multiple Causes (MIMIC) ve Dinamik Çoklu Gösterge ve Çoklu Neden Yaklaşımı - Dynamic Multiple Indicators and Multiple Causes (DYMIMIC)

Kaynak: Garcia, 2007.

Doğrudan ve dolaylı yöntemler tek bir neden ve sonuç üzerinden araştırma yapmaktadır. Fakat piyasa koşullarında kayıtdışılığa yol açan birçok unsur bulunmakta; diğer taraftan, KDE'nin, eşzamanlı olarak işgücü, para ve ürün piyasası üzerinde etkileri olmaktadır. Tek değişkenin kullanıldığı doğrudan ve dolaylı yöntemlerde hata payı yüksektir¹⁷. Bu yüzden, kayıtdışılığı daha net tespit edebilmek için model yöntemini uygulayan çalışmalarda birden çok faktör aynı anda değerlendirilmektedir.

1.2- Kayıtdışı Ekonominin Etkileri

İktisadi büyüme, gelir dağılımı, vergi gelirleri, rekabet, istihdam, kamu yatırımları gibi iktisadi olgular üzerinde etkileri tartışılan KDE, konjonk-

tür, iktisadi yapı, kaynak dağılımı ve üretim faktörleri gibi birçok unsurla ilgili olduğundan, her ülke tecrübesi farklı sonuç vermektedir.

Genel olarak olumsuz etkileri ön plana çıkan KDE'nin, uzun dönemde azalması gerektiği üzerinde fikir birliği bulunmaktadır¹⁸. İyimserler, kayıtdışılığın, ekonomi üzerinde önemsiz, küçük ve olağan; kötümserler ise, yıkıcı ve yaygın etkilerinin olduğunu belirtmektedir. Eksik kapasite kullanımı, rant kollama, rüşvet, kaynakların sınırlı olması vb. nedenlerle maliyetlerin yüksek olduğu sektörlerde üretimin devamlılığında kayıtdışı faaliyetlerin önemli rolü bulunmaktadır¹⁹. KDE, istihdam ve gelir düzeyi düşük kesimdekilerin refah düzeyini artırmakta ve gelir dağılımını iyileştirmektedir²⁰.

¹⁷ David E. A. GİLES. "Modelling the hidden economy and the tax gap in New Zealand". (<https://pdfs.semanticscholar.org/1974/271e736b8a9c89ad961ef1d0b99517f4f891.pdf>). 1999. Erişim tarihi: 20 Nisan 2017; Friedrich SCHNEIDER ve Andreas BUEHN. "Estimating the size of the shadow economy: methods, problems and open questions", Discussion Paper No. 9820. 2016. s. 18-19.

¹⁸ Klarita GËRKHANI. "The formal sector in developed and less developed countries", Public Choice. Cilt 120 Sayı 3/4. 2004. s. 281.

¹⁹ Eilat YAİR ve Clifford ZINNES. "The Shadow economy in transition countries: friend or foe? a policy perspective", World Development. Cilt 30 Sayı 7. 2002. s. 1237.

²⁰ Jeanine BRAITHWAITE. "From second economy to informal sector: the russian labor market in transition", World Bank: ESP Discussion Papers Series. 1995. No 21228. s.1.

Eilat ve Zinnes²¹ (2000), KDE'nin iktisadi büyüme üzerinde olumlu etki gösterdiğini savunmaktadır. Çünkü kayıtdışılık, vergiye tabi geliri azaltırken harcanabilir geliri artırmaktadır. Kayıtdışı faaliyet sonucu elde edilen gelir doğrudan vergilendirilmemiş olsa da, gelirin büyük bir kısmı kayıtlı ekonomi içinde harcanmaktadır. Elde edilme sürecinde vergilendirilmeyen kısım harcama aşamasında vergilendirilmiş olur. Bu da tüketim ve çarpan etkisiyle Gayri Safi Milli Hsıla'nın (GSMH) artmasını sağlamaktadır.

KDE, sanayi ve hizmet sektörlerinin talepleri doğrultusunda rekabet baskısı getirmekte, devletin aşırı düzenlemelerini sınırlandırmakta, finansal kaynakların artması, iktisadi kurumların dönüşümü ve eşitsizliklerin azalmasına katkı sağlamaktadır²².

KDE, iktisadi krizlerin sebep olduğu olumsuz etkileri hafifletmekte, piyasa ekonomisine geçişleri ve yeni girişimcilerin ortaya çıkmasını kolaylaştırmaktadır²³. İlaveten, iktisadi birimlere daha fazla özgürlük, çalışma saatlerinde ve koşullarında esneklik sunmaktadır²⁴.

Ülkelerin gelişmişlik düzeyine göre, KDE'nin olumlu etkileri değişmektedir. Auriol ve War-

lters'a²⁵ (2005) göre, GOÜ'lerde kayıtdışılık, GÜ'lere kıyasla daha yaygındır. Çünkü GOÜ'ler, kasıtlı biçimde sektöre giriş maliyetlerini yüksek tutarak piyasada rekabetin önüne geçmekte; bu durum ise, iktisadi rantların ve firma pazar paylarının artmasını sağlayarak, devlete daha fazla vergi kazandırmaktadır.

Schneider²⁶ (2007), GÜ'lerin aşağıdaki nedenlerden dolayı kayıtdışı sektörün küçülmesine karşı güçlü önlemler almadığını belirtmektedir:

i. Kayıtdışı sektörde kazanılan gelirin 2/3'ü kayıtlı sektörde harcandığından devletin vergi kaybı GOÜ'lere kıyasla daha azdır.

ii. Kayıtdışı sektörde kazanılan gelirler, çalışan nüfusun en az üçte biri için hayat standardı yükselmesine katkı sağlamaktadır.

iii. Kayıtdışı sektörün %40-50'si kayıtlı sektörü tamamlayıcı özellik taşımakta, katma değer yaratarak GSYİH'yi artırmaktadır.

iv. Kayıtdışı sektörde çalışanlar gösteri, iş bırakma vb. eylemlere daha az yönelmektedir.

KDE'nin olumsuz etkilerinin başında, kamu harcamaları ve milli gelirin düşmesine yol açan vergi gelirlerini azaltması gelmektedir²⁷. İktisadi faaliyetlerin kayıtdışında kalması, vergilerin ek-

²¹ Eilat YAİR ve Clifford ZINNES. "The Evolution of the shadow economy in transition countries: consequences for economic growth and donor assistance", CAER II Discussion Paper No 83. 2000. s. 67-68.

²² Patrick K. ASEA. "The Informal sector: baby or bath water?", Carnegie-Rochester Conference Series Public Policy. Sayı 45. 1996. s. 166; Jonathan R. KESSELMAN. "Policy implications of tax evasion and the underground economy", in O. Lippert and M. Walker (ed.). The Underground Economy: Global Evidence of its Size and Impact. The Fraser Institute. Vancouver. BC, Canada. 1997. s. 299.

²³ E. V. FAKHRUTDINOVA, R. M. FAKHRUTDINOV, J. S. KOLESNIKOVA ve R. H. YAGUDİN. "Shadow economy in Russia", Mediterranean Journal of Social Sciences. Cilt 6 Sayı 1. 2015. s. 69; Friedrich SCHNEIDER ve Colin C. WILLIAMS. *The Shadow economy*. IEA. London. 2013. s. 80.

²⁴ Michael CARTER. "Issue in the hidden economy-a survey", The Economic Record. Cilt 60 Sayı 170. 1984. s. 215.

²⁵ Emmanuelle AURIOL ve Michael WARLTERS. "Taxation base in developing countries", Journal of Public Economics. Cilt 89 Sayı 4. 2005. s.625.

²⁶ Friedrich SCHNEIDER. "Reducing the shadow economy in Germany: A blessing or a curse". (https://www.researchgate.net/publication/228552987Reducing_the_shadow_economy_in_Germany_A_blessing_or_a_curse). Erişim Tarihi 22 Ağustos 2019.

²⁷ Friedrich SCHNEIDER ve Dominik ENSTE. "Shadow economies around the world: size, causes, and consequences", IMF Working Paper No: WP/00/26. 2000. s. 3-4.

sik ödenmesi ya da hiç ödenmemesine neden olmaktadır. Azalan kamu gelirini arttırmak için vergi oranlarının yükseltilmesi ise, mükelleflerin vergi ödeme isteklerini azaltacaktır²⁸. Bu durum, vergi oranlarında artış ve vergi ödeme isteğinin azalması sarmalina dönüşecek ve daha fazla mükellefi kayıtdışı itecektir. Bütçe açıkları, borçlanma yoluyla karşılandığı takdirde yükselen faiz oranları özel sektörün yatırımlarını azaltmakta; para basılarak kapatıldığında ise, enflasyon oranı yükselmekte ve gelir dağılımı bozulmaktadır²⁹. Kayıtdışı çalışan birey ve kurumlar sermaye piyasalarını kullanmadığı için para politikası; vergi gelirleri azaldığı için ise, maliye politikası daha az etkili işleyecektir.

İktisat politikaları belirlenirken, makroekonomik göstergelerden yararlanılmaktadır. KDE, büyüme, gelir seviyesi, enflasyon gibi değişkenlerde tutarlı ve doğru sonuç vermeyeceğinden, bu değişkenlerden yararlanılarak uygulanacak politikaların başarı şansı düşecektir³⁰. Diğer taraftan, GOÜ'lerde daha yüksek seyreden kayıtdışılık, bu ülke gelirlerinin GÜ'ler ile kıyaslandığında daha düşük hesaplanmasına neden olacaktır. Bu durum, özellikle GÜ'ler ile GOÜ'ler arasındaki gelir farkının olduğundan yüksek görünmesine, ülke gruplandırılmalarının hatalı yapılmasına ve iktisadi göstergelere dair veriler için güvenilirlik

kaybına yol açacaktır.

Kayıtdışılık, kaynakların rasyonel kullanımı ve dağılımını etkileyerek iktisadi verimliliği ve refahı düşürmektedir³¹. Kayıtdışı üretilen mal ve hizmetler için vergi, sigorta gibi mali yükümlülükler ödenmediği gibi yasal zorunluluk olan üretim ve güvenlik standartları gereği karşılanması gereken bazı maliyetlerden de kaçınılmaktadır. Kayıtdışı çalışan işletmeler, birim maliyetleri daha düşük tutabildiklerinden ürettikleri mal ve hizmeti kayıtlı çalışan firmalardan daha ucuza satma imkanına sahip olmaktadır. Kayıtlı çalışan işletmeler ise, yüksek maliyetlere katlanmak zorunda kalmakta; bu firmalar aleyhine üretim ve ticareti saptırıcı etkiler doğmakta; kaynak kullanımında rasyonelite ve verimlilik düşmektedir.

Genel olarak basit işçilik gerektiren alanlarda görülen ve çalışanlara düşük gelir sağlayan kayıtdışı faaliyetler³² işgücü piyasasında dengeyi bozmakta; sermaye erişimleri kısıtlı olduğundan daha çok düşük teknoloji gerektiren ve emek yoğun teknolojilere yoğunlaşmaktadırlar³³. Kayıtdışılık yüzünden çalışanların sosyal güvenlik hizmetinden yoksun olması, mevcut sosyal düzenin meşruiyeti ve kayıtlı faaliyetler bakımından rekabet koşullarını bozmaktadır³⁴. Bu durumdan etkilenen bazı mükellefler, rekabet üstünlüklerini kaybetmemek için faaliyetlerini kısmen ya da ta-

²⁸ Arthur B. LAFFER. "The Laffer curve: past, present and future", The Heritage Foundation. No. 1765, 2004. s. 1.

²⁹ Eilat YAİR ve Clifford ZINNES. 2002. *a.g.m.* s. 1236-1237.

³⁰ Frey S. BRUNO ve Friedrich SCHNEIDER. *Informal and underground economy, Forthcoming in Orley Ashenfelter: International Encyclopedia of Social and Behavioral Science*. Bd. 12 Economics, Amsterdam: Elsevier Science Publishing Company. 2000. s.1; Vito TANZI. *a.g.m.* s.343.

³¹ Jonathan. R. KESSELMAN. *a.g.m.* s. 299; Eilat YAİR ve Clifford ZINNES. 2000. *a.g.m.* s.44.

³² Byung Yeon KIM. "Russian households participation in the informal economy: evidence from vtsiom data", The Economics of Transition. Cilt 10 Sayı 3. 2002. s. 685-713; Sabine BERNABE. "Informal employment in countries in transition: a conceptual framework". (http://eprints.lse.ac.uk/6389/1/Informal_Employment_in_Countries_in_Transition_A_conceptual_framework.pdf). 2002. Erişim tarihi: 18 nisan 2019.

³³ Daniel KAUFMANN ve Aleksander KALİBERDA. "Integrating the unofficial economy into the dynamics of post socialist economies: a framework of analyses and evidence". World Bank Policy Research Working Paper 1691. 1996. s.27.

³⁴ Eilat YAİR ve Clifford ZINNES. 2000. *a.g.m.* s. 44-45; Friedrich SCHNEIDER ve Dominik ENSTE. *a.g.m.* s. 108.

mamen kayıtdışı olarak devam ettirmeye yönelmektedir. Sosyal ve ahlaki değerler bozulmakta, devlete olan güven azalmakta ve yasadışı çözüm arayışları yaygınlaşmaktadır³⁵.

KDE'nin milli gelirin %15-20 veya %5 düzeyinde olması arasında iktisadi verimlilik ve kaynak dağılımında yaratacağı etki bakımından farklı sonuçlarla karşılaşabilmektedir. Kayıtdışılığın artışı ya da azalışına paralel, etkileri de aynı şekilde değişmeyebilir. Vergi sistemi ve ekonominin genel yapısıyla alakalı olarak, KDE'nin düşük oranda seyretmesine karşın etkileri bazen büyük, tersine, yüksek oranlarda olduğu zamanlarda ise, daha ılımlı sonuçları olabilmektedir³⁶.

2- DÜNYADA VE TÜRKİYE'DE KAYITDIŞI EKONOMİ

2.1- Dünyada Kayıtdışı Ekonomi

KDE'ye yönelik ilk düzenlemeler, kayıtdışı istihdam ile ilgili olarak Fransa'da 1936'da gerçekleşmiş, fakat 1970'lere kadar dünyada bu konu yeterli ilgi çekmemiştir³⁷. KDE'yi hesaplamaya ilişkin ilk çalışma ise, Cagan³⁸ (1958) tarafından ABD için yapılmıştır. Medina ve Schneider'ın, MIMIC yöntemini kullanarak, 157 ülkenin KDE

düzeyini hesapladıkları çalışmaya ilişkin veriler Tablo-2'de sunulmaktadır. Gelişme düzeyi farklılıklarına rağmen, bu çalışma için seçilmiş ülkelerin tamamında KDE oranının zamanla düştüğü görülmektedir³⁹. En dikkat çekici iyileşme, 2009'dan 2014 yılına kadar yaklaşık 11 puanlık gerilemenin kaydedildiği Bolivya'da yaşanmıştır. Öte yandan, 1998 Doğu Asya, Rusya, Brezilya krizleri sırasında ilgili ve etkilenen ülkelerde ve 2007 sonlarında başlayıp 2008'de derinleşen Küresel Finans Krizini izleyen birkaç yıl boyunca genel olarak KDE oranlarının arttığı gözlenmektedir. Buradan hareketle, iktisadi-finansal kriz sürecinde kayıtdışı kalma eğiliminin arttığı söylenebilir. Ele alınan dönemin tamamında en düşük KDE oranları tek haneli veya %10'lar düzeyinde Avrupa'nın yüksek gelirli ülkeleri, ABD ve Japonya'da gerçekleşirken Arjantin, G. Afrika, Meksika, Romanya gibi orta gelirli ülkelerde %20 -30'lar ve nihayet düşük gelirli ülkelerde %50-60 gibi oranlara rastlanmaktadır. Çin ve Hindistan gibi kalabalık nüfusa sahip ülkelerde %10 -%18 civarında ve zamanla azalan oranların da dikkat çekici olduğu, özellikle belirtilmelidir.

³⁵ Osman ALTUĞ. "Kayıt dışı ekonomi: vergiye karşı başkaldırı", Görüş. Sayı 14. 1994. s. 66.

³⁶ Jonathan. R. KESSELMAN. *a.g.m.* s.293-294.

³⁷ Gülay Akgül YILMAZ. "Kayıtdışı ekonomi; ulusal ve küresel boyutları ve dinamiklerinin analizi", Türkiye'de vergi kayıp ve kaçakları, önlenmesi yolları. 19. Maliye Sempozyumu, Ankara: Yaklaşım Yayıncılık. 2004.

³⁸ Philip CAGAN. "The Demand for currency relative to total money supply". (<http://www.nber.org/chapters/c5783.pdf>). 1958. Erişim Tarihi 11 aralık 2016.

³⁹ Leandro MEDINA ve Friedrich SCHNEIDER. *a.g.m.* s. 1-55.

Tablo 2: Seçilmiş Ülkelerde KDE (1991-2017 Dönemi- % GSYİH)

Ülkeler	1991	1995	1999	2003	2007	2009	2010	2011	2012	2013	2014	2015	2016	2017
ABD	9.5	8.5	7.8	7.9	7.0	7.8	7.4	7.0	6.7	6.6	6.1	6.1	5.9	5.7
Almanya	13.0	12.5	12.8	12.2	8.9	11.0	10.6	9.5	9.9	9.9	9.2	10.2	10.7	10.4
Arjantin	25.6	26.3	25.9	27.8	24.9	25.3	23.3	21.5	22.0	22.2	23.1	22.4	22.3	20.9
Avusturya	8.6	8.7	9.0	8.0	6.4	7.8	7.6	6.9	7.0	7.0	6.6	7.3	7.4	7.1
Bolivya	66.2	67.4	69.0	69.9	61.6	61.7	58.1	54.5	52.0	51.1	50.7	57.1	58.2	55.8
Brezilya	40.0	41.5	41.2	39.9	35.9	35.1	30.8	28.2	29.1	29.3	29.9	33.6	34.6	33.8
Çin	15.7	14.9	16.4	14.9	13.2	12.8	12.1	11.8	11.9	11.6	11.0	11.5	11.3	11.1
G. Afrika	29.5	27.8	29.1	28.5	22.5	25.6	23.7	21.9	23.3	24.1	24.7	26.0	27.3	26.9
Gürcistan	64.4	67.8	68.1	65.5	62.0	62.8	59.8	54.9	52.5	51.2	50.4	53.5	53.4	51.5
Hindistan	27.3	26.1	27.8	25.2	20.9	22.8	21.1	20.6	20.1	19.7	19.5	19.6	19.0	18.5
Hollanda	11.4	10.8	10.4	10.4	8.8	9.4	9.4	8.9	9.1	9.0	8.6	9.0	9.1	8.8
İsviçre	7.3	7.1	7.0	7.0	5.5	6.0	5.6	5.1	5.3	5.3	5.1	5.4	5.4	5.4
Japonya	12.7	9.9	11.7	12.4	11.5	11.0	10.0	9.3	9.2	10.7	10.8	11.7	11.1	10.8
Meksika	35.8	34.6	31.6	31.3	27.7	31.4	29.2	27.7	27.7	27.4	26.6	28.0	28.8	28.1
Mısır	36.2	35.3	36.6	37.6	32.8	31.0	30.5	31.3	29.9	30.3	31.0	30.3	30.0	30.7
Romanya	33.7	30.3	33.5	32.7	27.1	27.4	26.5	24.4	25.1	23.7	23.2	23.7	23.8	23.0
Rusya	43.1	44.1	40.5	42.8	37.7	40.4	36.7	32.6	32.5	32.5	33.0	37.0	38.4	36.5
Türkiye	35.0	31.9	33.3	31.4	28.1	30.6	28.5	26.2	26.5	25.8	26.2	27.7	29.1	28.6
Zimbabve	55.7	56.4	57.8	59.5	53.7	53.5	51.0	49.5	48.0	47.0	47.4	46.5	46.5	46.0

Kaynak: Medina ve Schneider, 2019.

2.2- Türkiye’de Kayıtdışı Ekonomi

Türkiye ekonomisinin yapısal sorunlarından olan KDE'nin temelinde, ülkede uzun süre yaşanan iktisadi ve politik istikrarsızlıklar, yüksek vergi ve prim oranları, idari-mali-yasal yükler, yüksek enflasyon, vb. nedenler yer almaktadır. İstikrar ve enflasyon konusunda 2000’li yıllarda gelişmeler sağlanmasına rağmen, küçük ölçekli aile işletmelerinin oransal ağırlığı, yoksulluk, işsizlik, çarpık kentleşme, bürokratik formaliteler,

ödemelerde nakit kullanımının yaygınlığı, denetim sisteminde sorunlar, kamu kurumları arasındaki koordinasyon eksikliği, sıkça çıkarılan aflar, kayıtdışılıkla mücadelede toplumsal ve siyasi irade yetersizliği gibi yapısal ve sosyal nedenler KDE boyutu üzerinde etkili olmaktadır⁴⁰.

Türkiye için GSMH’ye oranla KDE büyüklüğünü ölçmek amacıyla farklı yöntemler kullanılarak yapılmış birçok çalışma bulunmaktadır. Temel, vd⁴¹ (1994), vergi denetimi üzerinden %8-45;

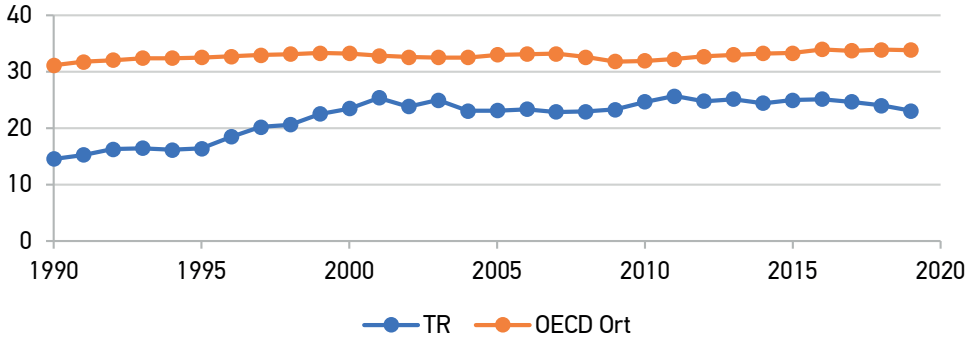
⁴⁰ DPT. 9. *Kalkınma planı (2007-2013)*. Ankara: DTP Yayını. 2006.

⁴¹ Adil TEMEL, Ayşegül ŞİMŞEK ve Kuddusi YAZICI. *Kayıtdışı ekonomi tanımı, tespit yöntemleri ve türk ekonomisindeki büyüklüğü*. Ankara: DPT Yayını. 1994.

Özsoylu⁴² (1996), dolaşımdaki banknot/mevduat yöntemiyle %2-25; Ögünç ve Yılmaz⁴³ (2000), benzer yöntemle, %0-46; Us⁴⁴ (2004), vergi denetimi yöntemiyle %26; Schneider ve Savaşan⁴⁵

(2007), DYMIMIC yöntemiyle %32-35, Elgin⁴⁶ (2012), MIMIC yöntemiyle %20-54, Savaşan⁴⁷ (2014) ise, yine MIMIC yöntemiyle %26-33 oranlarını elde etmişlerdir.

Grafik 1: Türkiye ve OECD Ortalamasında Vergi Yüğü (1990-2019, % GSYİH)



Kaynak: OECD, 2021.

Türkiye’de kayıtdışığa yol açan iktisadi nedenlerin başında vergi yükünün seyri ve dağılımı gelmektedir. Grafik-1’de 1990-2019 yılları arasında Türkiye ve OECD ortalamasında vergi yükünün değişimi sunulmaktadır. Buna göre, Türkiye’de toplam vergi yükü en düşük 1990 yılında %14.53; en yüksek ise, 2011 yılında %25.70 olarak gerçekleşmiş; genel olarak artma eğilimi gösteren vergi yükü, 2001 ile 2019 yılları arasında yatay seyir izlemiştir. OECD or-

talamasında ise, toplam vergi yükü 1990-2019 yılları arasında %31-34 arasında değişmiştir. 1990-2019 döneminde, Türkiye’de toplam vergi yükündeki en yüksek ve en düşük değerler arasındaki değişim %77 iken; OECD ortalamasındaki değişim %9’dur. Türkiye’deki vergi yükü, OECD ortalamasına kıyasla, oransal olarak düşük ancak değişimi oynaklık ve farklı kesimlere dağılımı dengesizlik sergilemektedir. Ayrıca, ankete dayalı araştırmalara (Savaşan ve Odabaş⁴⁸, 2005;

⁴² Ahmet Fazıl ÖZSOYLU. *Türkiye’de kayıt dışı ekonomi*. İstanbul: Bağlam Yayınları. 1996.

⁴³ Fethi ÖGÜNÇ ve Gökhan YILMAZ. “Estimating the underground economy in Turkey”. The Central Bank of the Republic of Turkey, *Discussion Paper*. (<http://steconomice.uoradea.ro/leonardo3/pdf/ESTIMATING%20THE%20UNDERGROUND%20ECONOMY%20IN%20TURKEY.pdf>). 2000. Erişim tarihi: 03 Mayıs 2019.

⁴⁴ Vuslat US. “Kayıtdışı ekonomi tahmini yöntem önerisi: Türkiye örneği”. Türkiye Ekonomi Kurumu, Tartışma Metni. <http://www.tek.org.tr/dosyalar/VUSLAT-US1-KAYITDISI.pdf>. Erişim Tarihi: 24 Aralık 2017.

⁴⁵ Friedrich SCHNEIDER ve Fatih SAVAŞAN. “DYMIMIC estimates of the size of the shadow economies of Turkey and of her neighbouring countries”, *International Research Journal of Finance and Economics*. Cilt 9. 2007. s. 126-143.

⁴⁶ Ceyhun ELGİN. “Vergiler ve kayıtdışı ekonomi: bir değerlendirme ve Türkiye örneği”, *ODTÜ Gelişme Dergisi*. Sayı 39. 2012. s.237-258.

⁴⁷ Fatih SAVAŞAN. *Türkiye’de kayıtdışı ekonomi*. Ankara: GİB Yayını. 2014.

⁴⁸ Fatih SAVAŞAN ve Hakkı ODABAŞ. “Türkiye’de vergi kayıp ve kaçaklarının nedenleri üzerine ampirik bir çalışma”, *Sosyal ve Ekonomik Araştırmalar Dergisi*. Cilt 5 Sayı 10. 2005. s. 1-28.

Aktan ve Savaşan, 2009⁴⁹; Savaşan, 2011⁵⁰) göre, maliye ve muhasebe çalışanları, mükellefler ve nihai tüketiciler, kamu hizmetlerinden sağlanan faydaları da hesaba katan net vergi yükünü yüksek bulmaktadır.

Vergi yüküne ilişkin veriler göz önüne alındığında, GÜ'lere göre Türkiye'deki vergi yükü düşük, kayıtdışı düzeyi yüksektir. Buna karşılık, ankete dayalı araştırmalarda kayıtdışılığın en büyük nedeni olarak vergi yükü gösterilmektedir. Bu durum, vergi gelirlerinin daha çok dolaylı vergilere dayalı olmasından ve vergi kültür ve bilincinin toplumsal tabana yeterince yerleşmemiş olmasından kaynaklanmaktadır.

Türkiye'nin kronik ve yapısal sorunlarından biri olan işsizlik, kayıtdışılığın nedenleri arasındadır. Yurtiçi tasarruflar ve sermaye birikiminin

yetersizliği, yatırımların sektörel dağılımı, tarımsal istihdam oranı, hızla artan nüfus, işgücü niteliğinin özel sektör talebini karşılamaması, meslek eğitimi ile işgücü piyasası arasındaki uyumsuzluk, hızla gelişen ve değişen teknoloji ve artan uluslararası rekabet koşullarında daha nitelikli işgücüne ihtiyaç duyulması nedeniyle işsizlik sorunu halen devam etmektedir⁵¹.

Enflasyon, mükellefin gerçek gelirinin değil, öz sermayesinin vergilendirilmesine yol açtığından, özellikle yeniden değerlendirme, enflasyon düzeltmesi, vergi istisna ve muafiyetlerinden yararlanamayıp öz sermayenin vergilendirilerek küçülmesini istemeyen mükellefler bazı işlemlerini kayıtdışısına alarak daha az vergi ödemekte; bu yolla öz sermayelerini güçlendirme yolunu seçmektedirler⁵².

Tablo 3: Türkiye'de Temel İktisadi Göstergeler

Yıllar	2006	2007	2008	2009	2010	2011	2012	2013	2014	2015	2016	2017	2018	2019	2020
Enflasyon	9.6	8.76	10.44	6.25	8.57	6.47	8.89	7.49	8.85	7.67	7.78	11.14	16.33	15.18	12.28
İşsizlik	9.07	9.16	10.03	13.04	11.15	9.14	8.43	9.05	9.96	10.31	10.91	10.93	10.97	13.7	13
KBGelir,\$	7971	9735	11018	9044	10629	11289	11675	12582	12178	11085	10964	10696	9792	9213	8599

Kaynak: OECD, 2021.

Türkiye'de 2002'den itibaren, küresel finansal krizin etkili olduğu 2009 dışında 2013 yılına kadar düzenli ve yüksek oranda artan kişi başına gelirin, siyasi ve jeopolitik risklerin ve buna bağlı döviz piyasası istikrarsızlığının etkisiyle yerinde saydığı ve gerilediği gözlenmekte; belirsizlik ve zayıf büyüme performansı, kayıtdışılığın

azalmasını zorlaştırmaktadır. Tablo-3, uzun aradan sonra 2006-2016 döneminde tek haneli düzeylere düşen enflasyonun 2017'den itibaren iki haneli olmaya devam ettiğini; işsizlik oranının da yapısal sorunlar ve demografik özelliklerin etkisiyle %10-13 bandında ısrarlı olduğunu göstermektedir.

⁴⁹ Coşkun Can AKTAN ve Fatih SAVAŞAN. *Kayıtdışı ekonomi ve etik, yolsuzluğun önlenmesi için etik projesi: akademik araştırma çalışması*. Ankara: T.C. Başbakanlık Kamu Görevlileri Etik Kurulu Yayını. 2009.

⁵⁰ Fatih SAVAŞAN. *Türkiye'de kayıtdışı ekonomi ve kayıtdışılıkla mücadelenin serencamı*. Ankara: Siyaset, Ekonomi ve Toplum Araştırmaları Vakfı. 2011.

⁵¹ Zeynep ERDİNÇ. *Kayıt dışı ekonomi: izlenen politikalar ve çözüm önerileri*. Ankara: Seçkin Yayıncılık. 2016

⁵² DPT. *Kayıtdışı ekonomi özel ihtisas komisyonu raporu*. Ankara: DPT Yayını. 2001. s.33; Selami ŞENGÜL. *Bir hurafe kayıtdışı ekonomi: vergi sistemi ve vergi idaresinin iç yüzü*. Ankara: İmaj Y. 1997. s.26-27.

Türkiye’de KDE’yi doğuran hukuki nedenlerin başında karmaşık vergi mevzuatı ve sık yapılan düzenlemeler gelmektedir. 1980’lerin başından bu yana vergi yasalarında yapılan değişiklikler ve bu yasaların vermiş olduğu yetkilere dayanılarak idarece gerçekleştirilen düzenlemeler, vergi mevzuatının gerek mükellefler nezdinde gerekse konunun uzmanları tarafından takip edilmesini ve anlaşılmasını zorlaştırmıştır. Mevzuata eklenen düzenlemelerde, amaçlanandan farklı anlaşılabilen ifadeler, ilgili bakanlığa sıkça verilen ve çoğu kez vergilendirme ilkelerine aykırı biçimde kullanılan düzenleme yapma yetkileri; yasal ve idari düzenlemelerde, Danıştay ve hukuk birimlerine danışılmaması, kayıtdışı kaynaklarındandır⁵³. 2006 yılında Tuay ve Güvenç⁵⁴ tarafından yapılan saha çalışmasında, katılımcıların %68.1’i vergi mevzuatının açık olmadığını, karmaşık ve anlaşılması zor bir yapı arz ettiğini beyan etmiştir.

İktisadi, sosyal vb. amaçlarla belirli sektör, meslek veya mükellef gruplarına ya da faaliyetlere yönelik vergi muafiyeti, istisna ve indirimler, düşük vergi oranı uygulamaları, verginin mahsubu veya ertelenmesi gibi düzenlemeler nedeniyle vazgeçilen vergi gelirlerine vergi harcaması denilmektedir. Türk vergi sisteminde 2021 yılında 600’ün üzerinde iktisadi işlem vergi harcaması kapsamında yer almıştır⁵⁵. Çok fazla sayıda yasal

düzenlemenin olması vergi kaybının büyümesine neden olmaktadır⁵⁶.

1924 yılından itibaren yapılandırma, vergi barışı, af, vb. isimlerle vergi borçlarının bir kısmından veya tamamından vazgeçen, ödenmesini belli bir plana bağlayan 40’a yakın düzenleme yapılmıştır⁵⁷. Bu durum, mükelleflerin yeni af beklentisine girmelerine ve gönüllü uyumun bozulmasına yol açmaktadır.

Vergi idaresinin görevlerini etkin bir şekilde yerine getirebilmesinde, kendi içinde bütünlüğü olan bir idari yapının varlığı ve istikrarı önem taşımaktadır. Ancak Türk vergi idaresinin iktisadi ve sosyal değişimlere uyum ve uyarlama eksikliği, mükellef ilişkilerinde kopukluk ve yetersizliklerin bulunması⁵⁸; idari yapı ve düzenlemelerde sık değişim, denetim ve eşgüdüm yetersizliği hususlar kayıtdışıya yol açan idari nedenler olarak anılabilir. Türk vergi sisteminin önemli eksikliklerinden bir diğeri, gerek idari uygulamalar ve gerekse vergi denetiminin kayıtlı mükellefler üzerine yoğunlaşmış olmasıdır.

Vergi idaresine ilişkin gözleme dayalı çalışmalarda yer verilen başlıca sorunlar şunlardır⁵⁹:

- i. Vergiye ve vergi idaresine yeterli önem verilmemesi,
- ii. Performans değerlemesinde memnuniyetsizlik,

⁵³ Turgut CANDAN. “Yargı kararları ışığında vergi kayıp ve kaçaklarının değerlendirilmesi”. Türkiye’de vergi kayıp ve kaçakları, önlenmesi yolları. 19. Maliye Sempozyumu, Ankara: Yaklaşım Yayıncılık. 2004. s.287.

⁵⁴ Elif TUAY ve İnci GÜVENÇ. *Türkiye’de mükelleflerin vergiye bakışı*. Ankara: GİB Yayın No: 51. 2007. s.58.

⁵⁵ <https://www.sbb.gov.tr/wp-content/uploads/2021/01/4-2021-Yili-Vergi-Harcamaları-Listesi.pdf>. Erişim tarihi: 15 haziran 2023.

⁵⁶ DPT. *Kayıtdışı ekonomi özel ihtisas komisyonu raporu*. Ankara: DPT Yayını. 2001. s.32.

⁵⁷ Aram Ekin DURAN. “Türkiye’de vergi sistemi: şirketlere af, çalışana yük”. <https://www.dw.com/tr/t%C3%BCrkiyede-vergi-sistemi-%C5%9Firketlere-af-%C3%A7al%C4%B1%C5%9Fana-y%C3%BCK/a-52104758>. Erişim tarihi: 28 Haziran 2021.

⁵⁸ Adnan GERÇEK. “Türkiye’de vergi kayıp ve kaçakların önlenmesi açısından vergi idaresinin sorunları ve yeniden yapılandırma önerisi”. Türkiye’de vergi kayıp ve kaçakları, önlenmesi yolları. 19. Maliye Sempozyumu, Ankara: Yaklaşım Yayıncılık. 2004. s. 682.

⁵⁹ Ersan ÖZ ve Bilal KARAKURT. “Türk gelir idaresinde yeniden yapılanma ve gelinen nokta”, Finans Politik ve Ekonomik Yorumlar. Cilt 44 Sayı 510. 2007. s. 83-84.

iii. Bilgi ve iletişim teknolojileri olanaklarından yeterli ölçüde yararlanılamaması,

iv. Nitelikli personel eksikliği ve personelin atanma, yükselme, ek ödemeler, vb. hususlarda algıladığı sorunlar, vb.

Vergi politikaları siyasi parti ve hükümet programlarına göre belirlendiğinden Türkiye’de birçok uyumsuzlukla karşılaşmış; geçmişte erken seçimler ve koalisyon hükümetleri siyasi istikrarı ve vergi politikalarının başarısını etkilemiştir. Vergi politikasının kamu maliyesini düzenleyici bir araç olarak kullanılması yanında, siyasi tercihlerde sık değişim ve af ya da yeniden yapılandırılmalar, toplumun uygulanan vergi politikalarına uyum gücünü, diğer nedenlerle birleştirildiğinde vergi kayıp ve kaçaklarını arttırıcı yönde etkide bulunmuştur⁶⁰.

Sosyolojik ve demografik dönüşüm ile kültürel değerlerin değişimi, KDE’yi ortaya çıkaran sosyal nedenlerdir. Geleneksel toplumsal değerler bozuldukça bireylerin kayıtdışı faaliyetlere ilgisi artmakta; faaliyetlerini kayıtlı ve dürüst yapanların yasal düzenlemeler ve kamu otoritesine itibar ve güveni zayıflamaktadır.

3- İLGİLİ LİTERATÜRE GENEL BAKIŞ

Kayıtdışılık ile iktisadi büyüme arasındaki ilişkiyi analiz eden başlıca çalışmalar aşağıda değerlendirilmektedir.

İkiz⁶¹ (2000), 1975-1998 döneminde Türki-

ye’de KDE’nin iktisadi büyüme ile ilişkisini En Küçük Kareler Yöntemi (EKK) yöntemi ile analiz etmiştir. KDE’nin iktisadi büyüme oranı üzerinde negatif, kişi başına gelir üzerinde pozitif etkiye sahip olduğu görülmüş; bu durumun ise, Türkiye özelinden, yaşanan krizler ve düşük gelirli kesimin kayıtdışı faaliyetlere daha fazla meyilli olmasından kaynaklandığı öne sürülmüştür. Öte yandan, vergi yükünün, faiz oranına kıyasla kayıtdışılığı daha fazla etkilediği, KDE’nin işsizlik ile negatif, enflasyon ile pozitif yönlü ilişkili olduğu belirtilmiştir.

Akalın ve Kesikoğlu⁶² (2007), Türkiye’de 1975-2005 dönemi için kayıtdışı faaliyetlerdeki artışın, GSMH üzerinde olumlu etkisinin olduğunu; Granger nedensellik testi bulgularına göre, büyümeden KDE’ye nedensellik yokken, KDE’den büyümeye doğru nedensellik ilişkisinin varlığını gözlemlemiştir.

Uçan ve Kaçar’ın⁶³ (2016), Türkiye’de 2007-2015 dönemi 3 aylık verileriyle yaptıkları Granger nedensellik testi sonucuna göre, KDE ile iktisadi büyüme arasında herhangi bir nedensellik ilişkisine rastlanmamıştır. Öte yandan, bütçe açıklarının, KDE’ye yol açtığı; KDE’nin bütçe açıklarına neden olmadığı saptanmıştır.

Dam, Ertekin ve Kızılca⁶⁴ (2018), Türkiye’de 2002-2016 döneminde iktisadi büyüme, işsizlik ve enflasyonun kayıtdışı istihdam üzerindeki etkilerini araştırmıştır. EKK tahmin sonuçlarına gö-

⁶⁰ Esra Siverekli DEMİRCAN. “Türkiye’de vergi politikalarının siyasi analizi: siyasi değişimin vergi kayıp ve kaçaklarına etkisi üzerine bir inceleme”. Türkiye’de vergi kayıp ve kaçakları, önlenmesi yolları. 19. Maliye Sempozyumu. Ankara: Yaklaşım Yayıncılık. 2004. s. 582-583.

⁶¹ Ahmet Salih İKİZ. *Kayıtdışı ekonomi ve Türkiye’de ekonomik büyüme üzerine etkileri*. Dokuz Eylül Üniversitesi Sosyal Bilimler Enstitüsü. (Basılmamış Doktora Tezi). İzmir 2000.

⁶² Gülsüm AKALIN ve Ferdi KESİKOĞLU. “Türkiye’de kayıtdışı ekonomi ve büyüme ilişkisi”, ZKÜ Sosyal Bilimler Dergisi. Cilt 3 Sayı 5. 2007. s. 71-87.

⁶³ Okyay UÇAN ve Ekrem KAÇAR. “Kayıt dışı ekonominin boyutu ve ekonomik büyüme ilişkisi: Türkiye örneği”. 4th International Symposium on Development of KOP Region, Karaman, Turkey, 21-23 October: 44-50. 2016.

⁶⁴ M. Metin DAM, Şaban ERTEKİN ve Nurullah KIZILCA. “Türkiye’de kayıt dışı istihdamın boyutu: ekonometrik bir analiz”, Dokuz Eylül Üniversitesi İktisadi ve İdari Bilimler Fakültesi Dergisi. Cilt 33 Sayı 1. 2018. s. 293-318.

re, işsizlik değişkeninin katsayısı pozitif ve istatistiksel olarak anlamlı; enflasyon değişkeni katsayısı pozitif, istatistiksel olarak anlamsız; iktisadi büyüme değişkeni katsayısının ise negatif ama istatistiksel olarak anlamsız olduğu; işsizlikteki %10'luk artışın kayıtdışı istihdamı %4 oranında arttırdığı tespit edilmiştir.

Duarte⁶⁵ (2014), İspanya için 1980-2008 döneminde, kayıtdışılık ile GSYİH arasındaki ilişkiyi incelemiştir. Bulgular, GSYİH büyümesinin kayıtdışılığa neden olduğunu, ancak kayıtdışılığın GSYİH büyümesine neden olmadığını göstermiştir.

Goel, Saunoris ve Schneider⁶⁶ (2018), ABD'de 1870-2014 dönemi için KDE ile iktisadi büyüme arasındaki ilişkiyi incelemiştir. KDE'nin iktisadi büyümeye II. Dünya Savaşı'na kadar olan dönemde negatif; sonrasında ise, pozitif etkisi olduğu; KDE'de 1 puanlık artışın, II. Dünya Savaşı öncesinde iktisadi büyümede 1,5 puanlık düşüşe; Savaş sonrasında ise, 0,8 puanlık artışa neden olduğu saptanmıştır.

Schneider ve Klinglmair⁶⁷ (2004), 1990-2000 döneminde 104 ülke için KDE, dışa açıklık, enflasyon, kamu harcamaları, nüfus ve sermaye birikimi ile kişi başına gelir arasındaki ilişkiyi incelemiştir; KDE'nin %1 artması durumunda büyümenin gelişmiş ülkelerde %7.7 pozitif; gelişmekte olan ülkelerde ise, %4.9 negatif etkilendiği tespit edilmiştir. Ayrıca, enflasyon dışındaki değişken-

lerin büyüme üzerinde anlamlı etkisinin olduğu saptanmıştır.

Elgin ve Ertürk'ün⁶⁸ (2016), 160 ülke için 1960-2012 yıllarını kapsayan panel veri analizinde, KDE ve kişi başına gelir arasında güçlü bir negatif ilişki olduğu bulgusuna ulaşılmış ve KDE'yi azaltmaya yönelik politikaların gelişmekte olan ülkelerin gelişmiş ülkelere yakınsaması açısından anlamlı etkisinin olacağı belirtilmiştir.

Elgin ve Birinci⁶⁹ (2016), 161 ülkenin 1950-2010 dönemi verileri ve panel veri yöntemini kullanarak, iktisadi büyüme ile KDE arasında güçlü bir tersine-U ilişkisi tespit etmiştir. Analiz bulgularına göre, KDE'nin etkisi ülkenin gelir düzeyine göre farklılaşmakta; büyüme, yüksek gelirli ülkelerde KDE ile pozitif; düşük gelirli ülkelerde negatif ilişkilidir.

Baklouti ve Boujelbene⁷⁰ (2018), 50 ülke için 2005-2015 döneminde KDE, net doğrudan yabancı yatırım girişi, serbest meslek faaliyet düzeyi (toplam istihdam içindeki payı), vergi yükü, okula kayıt düzeyi, sabit sermaye düzeyi, enflasyon, politik istikrar endeksi, yolsuzluk, deflasyon ve işsizliğin kişi başına gelir üzerindeki etkisini araştırmıştır. OECD ülkeleri (33 ülke) için, KDE ile büyüme arasında iki yönlü negatif, Güney Afrika ve Orta doğu ülkeleri (17 ülke) için, KDE'den büyümeye doğru negatif yönlü ilişki olduğu; Güney Afrika ve Orta doğu ülkelerinde KDE'de %1'lik

⁶⁵ Pablo DUARTE. "The relationship between GDP and the size of the informal economy: empirical evidence for Spain". (https://papers.ssrn.com/sol3/papers.cfm?abstract_id=2342389). 2014. Erişim tarihi: 04 nisan 2020.

⁶⁶ Rajeev K. GOEL, James W. SAUNORIS ve Friedrich SCHNEIDER. "Growth in the shadows: effect of the shadow economy on U.S. economic growth over more than a century", Contemporary Economic Policy. 2018. s. 1-18.

⁶⁷ Friedrich SCHNEIDER ve Robert KLINGLMAIR. *a.g.m.* s.1-57.

⁶⁸ Ceyhun ELGİN ve Ferda ERTÜRK. "Is informality a barrier to convergence?", Economics Bulletin. AccessEcon. Cilt 36 Sayı 4. 2016. s. 2556-2568.

⁶⁹ Ceyhun ELGİN ve Serdar BİRİNCİ. "Growth and informality: a comprehensive panel data analysis", Journal of Applied Economics. Cilt 19. 2016. s. 271-292.

⁷⁰ Nedra BAKLOUTİ ve Younes BOUJELBENE. "A simultaneous equation model of economic growth and shadow economy: Is there a difference between the developed and developing countries?", Economic Change and Restructuring. Cilt 53. 2018. s. 151-170.

artışın büyümeyi %0.09; OECD ülkelerinde ise, %4.77 etkilediği belirlenmiştir.

Schneider ve Wu⁷¹ (2019), 158 ülke için 1996-2015 dönemi verileriyle KDE ile kişi başına gelir arasındaki ilişkiyi panel veri yöntemiyle analiz etmiştir. KDE'nin uzun dönemde doğrusal olmadığı ve KDE ile kişi başına gelir arasında güçlü bir U şeklinde ilişki olduğu tespit edilmiştir. KDE ile kişi başına gelir arasında, iktisadi, politik ve kurumsal değişkenlerin bir kısmı kontrol edildikten sonra, düşük gelir seviyesindeki ülkelerde negatif; kişi başına gelir belli bir eşiği aştığında ise, pozitif ilişki olduğu görülmüştür.

Özetlenen tek ülkeli analizlerde olduğu gibi çok ülkeli araştırmaların da, KDE-iktisadi büyüme ilişkisi bağlamında farklı bulgular ortaya koyduğu görülmektedir. Oluşturulan model ve tercih edilen değişkenlerin farklılığı, verilerin ait olduğu dönem ve kullanılan yöntem ile örneklem bulguları da farklılaştırmaktadır.

3.1- Panel Veri Analizi

3.1.1- Yöntem

Panel veri analizlerinde, önce seriye belli bir şok geldiğinde panelde yer alan tüm yatay kesit birimlerinin ilgili şoktan aynı derecede etkilenip etkilenmediği, panel birimlerinin aynı dönem hata terimlerinin ilişkili olup olmadığı araştırılmalıdır⁷². Zira analizde yatay kesit bağımlılığının (YKB) dikkate alınmaması sapmalı sonuçlar elde edilmesine neden olacaktır⁷³. Bu çalışmada belirtilen risk göz önünde bulundurulurken önce YKB

test edilecektir.

Seriler arasındaki YKB incelenirken dikkat edilmesi gereken husus, zaman ve yatay kesit boyutlarıdır. Zaman boyutu yatay kesit boyutundan büyük (T>N) ise, Breusch-Pagan⁷⁴ (1980) LM; zaman boyutu yatay kesit boyutuna eşit olduğunda (T=N), Peseran⁷⁵ LM (2004); zaman boyutu yatay kesit boyutundan küçük olduğunda (T<N), Peseran CD (2004) testi kullanılmaktadır.

Değişkenler arasında ekonometrik anlamlı ilişkiler elde edilebilmesi için analizi yapılan serilerin durağan seriler olması gerekmektedir. Aksi halde değişkenler arasında sahte regresyon gözlenebilir. Panel serilerde YKB, yani birimler arası korelasyon varsa, testlerin asimptotik özellikleri etkilenebilecektir. Bu amaçla YKB'nin varlığına göre farklı birim kök testleri geliştirilmiştir. Panel birim kök testleri bu noktada; birinci ve ikinci nesil testler olmak üzere ikiye ayrılmaktadır. Birinci nesil birim kök testleri, paneli oluşturan yatay kesit birimlerinin bağımsız olduğu ve birimlerden birine gelen şoktan, tüm yatay kesit birimlerinin aynı düzeyde etkilendikleri varsayımına dayanmaktadır. Diğer taraftan, yatay kesit birimleri arasındaki YKB'yi göz önünde bulundurarak birim kök testi analizi yapan ikinci nesil birim kök testleri geliştirilmiştir.

3.1.2- Model, Değişkenler ve Veri Seti

KDE'nin iktisadi büyümeye etkisini tespit etmek üzere, analize esas modelin bağımlı değişkeni satın alma gücü paritesine göre kişi başı

⁷¹ Friedrich SCHNEIDER ve Dong Frank WU. "Nonlinearity between the shadow economy and level of development", IZA Discussion Paper No. 12385. 2019. s. 1-30.

⁷² Turgut ÜN. "Panel veri modellerinin varsayımlarının testi". içinde Selahattin Güriş (ed.), Uygulamalı panel veri ekonometrisi. İstanbul: Der Yayınları. 2018. s.88.

⁷³ Trevor. S. BREUSCH ve Adrian R. PAGAN. "The Lagrange multiplier test and its applications to model specification in econometrics", The Review of Economic Studies. Cilt 47 Sayı 1. 1980. s. 239-253; M. Hashem PESARAN. "General diagnostic tests for cross section dependence in panels", *CESifo Working Paper No.* 1229. 2004.

⁷⁴ Trevor. S. BREUSCH ve Adrian R. PAGAN. *a.g.m.* s. 239-253.

⁷⁵ M. Hashem PESARAN. 2004. *a.g.m.* s. 1-39.

gelir iken, bağımsız değişkenler, KDE, kamu harcamaları, işsizlik, net doğrudan yabancı yatırım girişi ve enflasyon oranı olup, model şu şekildedir:

$$KBG_i = \alpha_0 + \beta_1 KDE_i + \beta_2 KH_i - \beta_3 İZ_i + \beta_4 NDY_i + \beta_5 ENF_i + u_i$$

İlgili literatür ve teorik bilgiler ışığında belirlenen değişkenler, simgeleri ve veri setinin elde edildiği kaynaklar Tablo-3'te verilmiştir. KDE verisi için, ölçüm yöntemleri başlığı altında belirtildiği gibi, çok unsurlu Model (MIMIC) yöntemi-

minin, vergi, istihdam, vb. tek değişkeni dikkate alan ölçümlere göre üstünlüğü ilgili literatürde genel kabul görmekte; Medina ve Schneider'in⁷⁶ (2019), ticari açıklık, işsizlik, yolsuzluk, hukuki (denetimsel) etkinlik gibi değişkenleri neden-sonuç ilişkisi olarak belirleyip 157 ülkenin KDE düzeyi için yaptığı hesaplamaya kullanılmıştır.

Tablo 3: Değişkenler ve Veri Kaynakları

Değişkenler	Simge	Kaynak
Kişi Başı Gelir	KBG	World Bank
KDE'nin GSYİH'ya oranı (%)	KDE	Medina ve Schneider (2019)
Kamu Harcamaları	KH	World Bank
İşsizlik (%)	İZ	World Bank
Net Doğrudan Yabancı Yatırım Girişi	NDY	World Bank
Enflasyon (%)	ENF	World Bank
hata terimi	ui	

3.1.3- Analiz Bulguları

Panelde 22 ülke (N=22) ve 27 dönem (T=27) olduğu için, Breusch- Pagan LM testi kullanılmıştır. Tablo-4'teki bulgulardan hareketle, panelin genelinde YKB'nin olmadığını ileri süren H_0 hipotezi %1 anlamlılık düzeyinde reddedilmiştir;

dolayısıyla, birimler arasında YKB'nin var olduğu kabul edilmiştir. Paneli oluşturan kesitler arasında YKB bulunduğu için, ülkelerden birinde meydana gelen beklenmeyen bir şok diğerlerini etkileyebilmektedir.

Tablo 4: Yatay Kesit Bağımlılığı Testi Sonuçları

Testler	Test İstatistikleri	Olasılık Değerleri (p)
LM	792.6*	0.0000
LM adj.	43.52*	0.0000
LM CD	17.44*	0.0000

Not: *, %1 anlamlılık düzeyi

YKB testinden sonra homojenlik testi yapılmıştır. Tablo-5, modeldeki eğim katsayılarının yatay kesitler arasında farklı olup olmadığını test eden Delta Testi bulgularını göstermektedir.

Buna göre, " H_0 : seriler homojendir" hipotezi %1 anlamlılık düzeyinde reddedilerek serilerin heterojen olduğuna karar verilmiştir.

⁷⁶ Leandro MEDINA ve Friedrich SCHNEIDER. *a.g.m.* s. 1-55.

Tablo 5: Homojenlik Testi Sonuçları

Testler	Test İstatistikleri	Olasılık Değerleri
$\hat{\Delta}$	25.315*	0.0000
$\hat{\Delta}_{adj}$	29.413*	0.0000

Not: *, %1 anlamlılık düzeyi

Bu çalışmada, kesitsel bağımlılığı dikkate alan ve Pesaran⁷⁷ (2007) tarafından geliştirilen (Cross-sectionally Augmented Im, Pesaran ve Shin - CIPS) panel birim kök testi tercih edilmiş-

$$\Delta Y_{i,t} = a_i + b_i Y_{i,t-1} + c_i \bar{Y}_{t-1} + di \Delta \bar{Y}_t + \varepsilon_{i,t}$$

Burada $\bar{Y}_t = \frac{1}{N} \sum_{i=1}^N Y_{i,t}$ ve $\Delta \bar{Y}_t = \frac{1}{N} \sum_{i=1}^N \Delta Y_{i,t}$ ve olarak tanımlanmaktadır. $\varepsilon_{i,t}$ ise hata terimini ifade etmektedir. CIPS testi için kullanılan test istatistiği aşağıdaki şekildedir:

$$CIPS = \frac{1}{N} \sum_{i=1}^N CADF_i$$

Görüldüğü üzere, CIPS test istatistiği her bir yatay kesit birimi için hesaplanan CADF test istatistiklerinin aritmetik ortalaması alınarak hesaplanmaktadır. CIPS birim kök testi için kullanılan H_0 , “seriler birim köklüdür” iken H_1 ise, “seriler durağandır” şeklindedir. CIPS testinin sonucu, elde edilen test istatistiği ile kritik değerler karşılaştırılarak belirlenmektedir. Hesaplanan test istatistiği kritik değerden büyük ise, H_0 reddedilir; dolayısıyla “seriler durağan” kabul edilir.

Tablo-6’da sunulan bulgular değişkenlerin farklı düzeylerde durağan olduğunu göstermektedir. KBG, enflasyon ve kamu harcamaları

tır. CIPS testi için aşağıdaki (Cross-sectionally Augmented Dickey Fuller - CADF) regresyon denklemi kullanılmaktadır:

değişkenleri düzeyde birim köklü iken birinci farklarında I(1) durağan tespit edilmiştir. KDE, işsizlik ve Net DYY girişi değişkenleri ise, düzey değerlerinde durağandır. Bu değişkenlerin bütünleşme derecesi I(0) sıfırdır.

Değişkenler arasındaki uzun dönemli ilişkiler literatürde eşbütünleşme testleri kullanılarak incelenmektedir. Bu çalışmada Westerlund⁷⁸ (2008), Durbin-Hausmann eşbütünleşme testi kullanılmıştır. Klasik testler YKB’yi dikkate almazken, Westerlund (2008) panel veriler için YKB’yi dikkate alan eşbütünleşme testi geliştirmiştir.

⁷⁷ M. Hashem PESARAN. “A simple panel unit root test in the presence of cross-section dependence”, Journal of Applied Econometrics. Cilt 22 Sayı. 2007. s. 265–312.

⁷⁸ Joakim WESTERLUND. “Panel cointegration tests of the Fisher effect”, Journal of Applied Econometrics. Cilt 23 Sayı 2. 2008. s. 193-233.

Tablo 6: CIPS Panel Birim Kök Test Sonuçları

Değişkenler	Düzyey	Birinci Farklar
KBG	-0.086	-3.363*
KDE	-1.663**	-
KH	-0.892	-2.879*
İZ	-1.725**	-
NDY	-3.128*	-
ENF	1.198	-2.008*

Not: * ve **, %1 ve % 5 anlamlılık düzeylerini göstermektedir; bu üç düzeydeki kritik değerler ise, sırasıyla -1.74 ve -1.57'dir.

Durbin-Hausmann eşbütünlüşme testi, serilerin durağanlığı hakkında herhangi bir kısıtlama öngörmemekte; eşbütünlüşmenin varlığını panel ve grup boyutu olmak üzere iki şekilde ele almaktadır. Ülke gruplarının heterojen olduğu durumlar için testin dh_g istatistik değerlerine göre; ülke gruplarının homojen olduğu durumlar için dh_p istatistik değerlerine göre yorum yapılmaktadır. Paneli oluşturan ülke grubu heterojen

özellik taşıdığı için testin dhg istatistik değerlerine göre eşbütünlüşme ilişkisi yorumlanmıştır. Tablo-7'de verilen Durbin-Hausmann eşbütünlüşme testi bulgularına göre, KBG'nin bağımlı değişken olduğu modelde değişkenler arasında bir eşbütünlüşme ilişkisi olduğu görülmektedir. Diğer bir ifadeyle, modelde yer alan değişkenler uzun dönemde birlikte hareket etmektedir.

Tablo 7: Durbin Hausman Panel Eşbütünlüşme Testi Sonuçları

Testler	Test İstatistikleri	Olasılık Değerleri
Durbin-Hausman Grup	-2.325*	0.010
Durbin-Hausman Panel	-0.677	0.249

Not: *, %1 anlamlılık düzeyini göstermektedir.

Eşbütünlüşme ilişkisinin tespit edilmesi halinde uzun dönem katsayılarının tespiti için kullanılan birçok yöntem bulunmaktadır. Bu çalışmada Eberhardt ve Bond⁷⁹ (2009) tarafından geliştirilen, YKB'yi dikkate alan, panelin bütününe ilişkin genel bir sonucun yanında yatay kesit birimleri için bireysel sonuçlar da veren Augmented Mean Group (AMG) tahmincisi kullanılmıştır.

Tablo 8, AMG tahmin sonuçlarını göstermektedir. Buna göre, gelir üzerinde, KDE, kamu

harcamaları ve işsizlik değişkenleri için anlamlı; enflasyon ve net DYY girişi değişkenleri için anlamsız sonuç elde edilmiştir. KDE ve işsizlikte meydana gelen değişimler gelir üzerinde negatif; kamu harcamaları ise, pozitif etkiye sahiptir. KDE değişkenine ilişkin için bireysel sonuçlar ise, aşağıdaki gibidir:

KDE değişkeni Avusturya, Brezilya, İsviçre, Şili, Çin, Mısır, İtalya, Japonya, Meksika, Hollanda, İsveç, Türkiye için gelir üzerinde an-

⁷⁹ Markus EBERHARDT ve Stephen BOND. "Cross-section dependence in nonstationary panel models: a novel estimator", MPRA Paper. No. 17870. 2009. s.1-26.

lamalı bir etkiye sahiptir. Bu etki Türkiye için pozitif, anlamlı bulunan diğer ülkeler için negatiftir.

Türkiye özelinde analiz bulguları, işsizlikteki azalışın, kayıtdışı faaliyetler, enflasyon ve kamu harcamalarındaki artışın geliri pozitif yönde etkilediğine işaret etmektedir. Kayıtdışılık ve enf-

lasyon değişkeni haricinde elde edilen sonuçlar teorik beklentilerle uyumludur. KDE, bu çalışmanın asıl konusu olması nedeniyle, Sonuç başlığı altında ayrıntılı ele alınacağı üzere, aksi halde oluşmayacak geliri oluşturarak, Türkiye'de fert başına gelire pozitif etki yapmış görünmektedir.

Tablo 8: AMG Uzun Dönem Katsayı Tahmin Sonuçları

Ülkeler	KDE	Kamu Harcamaları	İşsizlik	Net DYY Girişi	Enflasyon
Avusturya	-461.6538 0.042**	4.16e-09 0.730	-99.51212 0.488	-2.94e-09 0.458	71.46028 0.289
Brezilya	-117.1285 0.015**	1.35e-09 0.310	-207.8327 0.000*	2.28e-09 0.629	18.12408 0.009*
İsviçre	-1859.085 0.031**	1.37e-07 0.001*	-978.2996 0.016**	7.44e-09 0.409	-149.7894 0.147
Şili	-362.6447 0.004*	1.22e-07 0.010*	-99.36098 0.192	2.44e-0 0.377	33.86613 0.308
Çin	-290.2488 0.000*	4.73e-09 0.000*	-332.0605 0.003*	-2.59e-09 0.000*	-8.105578 0.016**
Almanya	-10.46643 0.953	5.17e-10 0.857	-472.4522 0.000*	-4.11e-09 0.120	50.07644 0.602
Danimarka	40.70042 0.831	3.64e-08 0.026**	-98.41644 0.165	9.11e-09 0.369	-14.71965 0.809
Mısır	-117.8209 0.000*	-6.80e-09 0.406	-52.95184 0.020**	-3.20e-08 0.006*	-6.783582 0.000*
İspanya	36.66322 0.835	1.57e-08 0.000*	-248.8187 0.000*	4.51e-09 0.558	48.15847 0.205
Fransa	-250.259 0.229	-6.44e-09 0.013**	-250.3657 0.001*	1.71e-09 0.755	254.496 0.001*
Endonezya	22.7248 0.521	-6.65e-09 0.389	-350.7407 0.000*	6.00e-09 0.517	-60.40853 0.000*
İrlanda	-2670.727 0.358	2.04e-07 0.283	-648.8037 0.090***	1.85e-08 0.390	-727.8128 0.016**
İtalya	-313.467 0.012**	-9.07e-09 0.003*	-536.424 0.000*	-1.64e-08 0.052***	127.4331 0.003*
Japonya	-1066.272 0.044***	-1.06e-08 0.022**	715.3818 0.022**	-2.90e-09 0.854	-192.9524 0.051***
G. Kore	-135.5086 0.610	-2.03e-08 0.287	-433.3753 0.004*	7.59e-08 0.057***	133.9369 0.002*
Meksika	-218.6428 0.003*	2.72e-09 0.657	16.44261 0.800	-1.52e-08 0.166	-18.61307 0.084***

Hollanda	-1044.395 0.035**	2.07e-08 0.002*	-661.9012 0.000*	2.07e-09 0.047**	140.5808 0.039**
Romanya	-119.657 0.232	2.95e-07 0.000*	664.3422 0.001**	-1.84e-07 0.002*	-100.9836 0.000*
İsveç	-744.6872 0.000*	9.17e-09 0.309	-185.2379 0.001*	5.41e-09 0.405	54.95539 0.372
Türkiye	408.588 0.024**	4.23e-08 0.017**	-1040.616 0.000*	-4.25e-08 0.386	129.1964 0.000*
ABD	-45.8943 0.955	8.53e-09 0.000*	-837.4478 0.000*	-5.53e-10 0.681	236.4293 0.053**
G. Afrika	-26.87387 0.577	1.03e-08 0.099***	-56.87299 0.030**	2.00e-08 0.208	-37.21008 0.054**
Panel	-424.8525 0.004*	3.88e-08 0.023**	-281.6056 0.002*	-5.71e-09 0.558	-848422 0.984

Not: *, **, ***, %1, %5 ve %10 anlamlılık düzeyini; katsayıların altındaki rakamlar olasılık değerlerini göstermektedir.

Enflasyon ise, 1970'lerden 2000'li yılların başlarına, yani bu çalışma veri setinin önemli bir kısmını kapsayan dönem için Türkiye'nin kronik iktisadi sorunlarının başında gelir. Teorik olarak oluşturduğu belirsizlik üzerinden büyümeyi negatif etkilemesi beklenen enflasyon, karlılık kaynağı olarak ve kronikleşince adaptif davranışlar üzerinden gelir artışına yol açabilmektedir.

SONUÇ

Kayıtdışılık 1970'lerden itibaren artan ilgiyle tartışılmaktadır. Bu çalışmanın temel amacı kayıtdışılığın iktisadi büyüme üzerindeki etkisini, aralarında Türkiye'nin de bulunduğu, farklı gelir düzeyindeki ülkelerin erişilebilir en güncel verileriyle ortaya koymaktır.

Literatürde kayıtdışılık iktisadi büyüme ilişkisi konusunda yapılmış araştırmaların farklı sonuçları bulunmaktadır. Örneğin Schnider - Wu (2019) ve Elgin - Birinci (2016), GÖ'ler için negatif, GÜ'ler için pozitif; Baklouti ve Boujelbene (2018) negatif ilişki belirlerken, Duarte (2014) ise, herhangi bir ilişki olmadığı sonucuna varmıştır. Kayıtdışılık ve iktisadi büyüme ilişkisini araştıran yayınlarda genel olarak negatif ilişki tespit edilmekle birlikte,

gelişme düzeyine bağlı olarak farklı sonuçların da elde edildiği görülmektedir. Bu çalışma için yapılan analizin bulguları, panelin (örnekleme) ülkelerin) genel değerlendirilmesi bakımından, KDE ile iktisadi büyüme arasında negatif ilişki saptayan daha önceki yayınlarla örtüşmektedir. Nitekim Avusturya, Brezilya, İsviçre, Şili, Çin, Mısır, İtalya, Japonya, Meksika, Hollanda, İsveç'te kayıtdışılığın büyümeyi olumsuz etkilediği belirlenirken, sadece Türkiye, örnekleme diğer ülkelerden, bu konuda ayrılmıştır. Bir başka anlatımla, Türkiye için KDE ile büyüme arasında pozitif ilişki saptanmıştır. Türkiye'de kırsal nüfus oranı, "merdiven altı" iktisadi faaliyetlerin yaygınlığı, işletmelerin çok büyük bir kısmının mikro ölçekli şahıs/aile işletmesi niteliğinde olması, vergi yapısı ve sisteminden kaynaklı sorunlar, rekabet koşullarında varlığını sürdürmek için kısmen ya da tamamen kayıtdışı kalmanın bir çözüm olarak görülmesi ve bunu önleyici mekanizmaların yetersizliği, vb. yapısal sebepler, aksi halde oluşmayacak üretim, istihdam vb. katkılarıyla KDE'nin büyümeyi destekleyici sonucunu da beraberinde getirmektedir. KDE'nin büyüme ilişkisini, teorik beklenti aksine pozitif bulan başka araştırmalar da literatürde mevcuttur.

Panel analiz bulgularının Türkiye için büyüme-yi temsilen kullanılan kişi başına gelirle KDE arasında pozitif ilişki ortaya koyması genel beklentiye uymasa da, gelişmiş ülke analizlerinden elde edilen bulgulara dayalı değerlendirmelerde (Örneğin Schneider, 2007) de yer verildiği üzere, KDE sayesinde oluşan gelirin farklı kayıtlı faaliyetlerde kullanımının, ülke milli gelirine olumlu yansıdığı anlaşılmaktadır. KDE kapsamında üretim ve istihdamın sağladığı ve çarpan mekanizmasıyla işleyen söz konusu katkı olmasaydı, milli gelirin daha düşük düzeyde kalacağı görülmektedir. Ancak, bu saptamadan hareketle olumsuz etkileri yaygın kabul gören KDE'nin devam etmesinin yararlı ve uygun olacağı sonucuna varılmamalıdır. Kayıtdışı kalma eğilimi yüksek olan tarım ve hizmetlerde yaygın küçük aile/şahıs işletmeleri yerine orta ve büyük ölçekli kurumsal işletme yapısının özendirilmesi; ortaklık ve kayıtlı yaşam kültürünün geliştirilmesi, vergi kültür ve bilincini deforme eden af düzenlemelerinin sıkça gündeme getirilmemesi; mevzuatın sadeleştirilmesi, kayıtlı istihdam üzerindeki vergi ve işveren prim yükünün hafifletilmesi, bölgesel ve sektörel asgari ücret düzenlemesinin uygulanabilirliği üzerinde çalışılması, doğrudan ve dolaylı vergiler arasındaki dengesizliklerin giderilmesi, gelir seviyesini takip eden, vergi yükünü hafifleten ve vergiyi tabana yayan düzenlemelerin yapılması; dijitalleşmenin sunduğu imkanlar kullanılarak denetimin etkinleştirilmesi; teknik ve personel kapasitenin düzenli iyileştirilmesi, stratejik yaklaşım ve net siyasi irade ile kayıtsız koşullarda gerçekleşen üretim, istihdam, ticaret, finansman ve ödemelerin kayıt altında da yapılabilir olacağı koşulların oluşturulması, iktisat/maliye politikalarının öncelikleri arasına alınmalıdır.

KAYNAKÇA

- AKALIN, G. ve KESİKOĞLU, F. (2007). "Türkiye'de kayıtdışı ekonomi ve büyüme ilişkisi", ZKÜ Sosyal Bilimler Dergisi. Cilt 3 Sayı 5.

- AKTAN, C. C. ve SAVAŞAN, F. (2009). *Kayıtdışı ekonomi ve etik, yolsuzluğun önlenmesi için etik projesi: akademik araştırma çalışması*. Ankara: T.C. Başbakanlık Kamu Görevlileri Etik Kurulu Yayını.
- ALTUĞ, O. (1994). "Kayıt dışı ekonomi: vergiye karşı başkaldırı". Görüş. Sayı 14.
- ASEA, P. K. (1996). "The Informal sector: baby or bath water?". Carnegie-Rochester Conference Series Public Policy. Sayı 45.
- AURİOL, E. ve WARLTERS M. (2005). "Taxation base in developing countries". Journal of Public Economics. Cilt 89 Sayı 4.
- AYDEMİR, Ş. (1995). *Türkiye'de kayıtdışı ekonomi: vergisel ağırlıklı uzlaşma önerisi*. İstanbul: Maliye Hesap Uzmanları Derneği Yayını.
- BAKLOUTİ, N. ve BOUJELBENE Y. (2018). "A simultaneous equation model of economic growth and shadow economy: Is there a difference between the developed and developing countries?". Economic Change and Restructuring. Cilt 53.
- BERKSOY, T. ve DEMİR İ. (2004). "Politik vergi çevrimleri: Türkiye'de vergi yükü üzerinde politik etkiler". Türkiye'de vergi kayıp ve kaçakları, önlenmesi yolları. 19. Maliye Sempozyumu, Ankara: Yaklaşım Yayıncılık.
- BERNABE, S. (2002). "Informal employment in countries in transition: a conceptual framework". (http://eprints.lse.ac.uk/6389/1/Informal_Employment_in_Countries_in_Transition_A_conceptual_framework.pdf) E.T.: 18 nisan 2019.
- BRAİTHWAİTE, J. (1995). "From second economy to informal sector: the russian labor market in transition". World Bank: ESP Discussion Papers Series, No 21228.
- BREUSCH, T. S., and PAGAN A. R. (1980). "The Lagrange multiplier test and its applications to model specification in econometrics". The Review of Economic Studies. Cilt 47 Sayı 1.

- CAGAN, P. (1958). "The Demand for currency relative to total money supply". (<http://www.nber.org/chapters/c5783.pdf>). Erişim Tarihi: 11 aralık 2016.
- CANDAN, T. (2004). "Yargı kararları ışığında vergi kayıp ve kaçaklarının değerlendirilmesi". Türkiye'de vergi kayıp ve kaçakları, önlenmesi yolları. 19. Maliye Sempozyumu, Ankara: Yaklaşım Yayıncılık.
- CARTER, M. (1984). "Issue in the hidden economy-a survey". The Economic Record. Cilt 60 Sayı 170.
- DAM, M. M., ERTEKİN Ş. ve KIZILCA N. (2018). "Türkiye'de kayıt dışı istihdamın boyutu: ekonometrik bir analiz". Dokuz Eylül Üniversitesi İktisadi ve İdari Bilimler Fakültesi Dergisi. Cilt 33 Sayı 1.
- DEMİRCAN, E. S. (2004). "Türkiye'de vergi politikalarının siyasi analizi: siyasi değişimin vergi kayıp ve kaçaklarına etkisi üzerine bir inceleme". Türkiye'de vergi kayıp ve kaçakları, önlenmesi yolları. 19. Maliye Sempozyumu, Ankara: Yaklaşım Yayıncılık.
- DPT (2001). *Kayıtdışı ekonomi özel ihtisas komisyonu raporu*. Ankara: DPT Yayını.
- DPT (2006). *9. Kalkınma planı (2007-2013)*. Ankara: DTP Yayını.
- DUARTE, P. (2014). "The relationship between GDP and the size of the informal economy: empirical evidence for Spain". (https://papers.ssrn.com/sol3/papers.cfm?abstract_id=2342389). Erişim Tarihi: 04 nisan 2020.
- DURAN, A. E. (2020). "Türkiye'de vergi sistemi: şirketlere af, çalışana yük". (<https://www.dw.com/tr/t%C3%BCrkiye-de-vergi-sistemi-%C5%9Firketlere-af-%C3%A7al%C4%B1%C5%9Fana-y%C3%BCk/a-5210475>). Erişim Tarihi: 28 Haziran 2021.
- EBERHARDT, M. ve BOND S. (2009). "Cross-section dependence in nonstationary panel models: a novel estimator". Munich: MPRA Paper, No. 17870.
- EC, IMF, OECD, UN, and WB (2009). *System of national accounts*. New York: EC.
- EİLAT, Y. ve ZİNNES C. (2000). "The Evolution of the shadow economy in transition countries: consequences for economic growth and donor assistance". *CAER II Discussion Paper 83*.
- EİLAT, Y. ve ZİNNES C. (2002). "The Shadow economy in transition countries: friend or foe? a policy perspective". World Development. Cilt 30 Sayı 7.
- ELGİN, C. (2012). "Vergiler ve kayıtdışı ekonomi: bir değerlendirme ve Türkiye örneği". ODTÜ Gelişme Dergisi. Sayı 39.
- ELGİN, C. ve ERTÜRK F. (2016). "Is informality a barrier to convergence?". Economics Bulletin, AccessEcon. Cilt 36 Sayı 4.
- ELGİN, C. ve BİRİNCİ S. (2016). "Growth and informality: a comprehensive panel data analysis". Journal of Applied Economics. Cilt 19.
- ERDİNÇ, Z. (2016). *Kayıt dışı ekonomi: izlenen politikalar ve çözüm önerileri*. Ankara: Seçkin Yayıncılık.
- FAKHRUTDİNOVA, E. V., R. M. FAKHRUTDİNOV, J. S. KOLESNİKOVA, ve YAGUDİN R. H. (2015). "Shadow economy in Russia". Mediterranean Journal of Social Sciences. Cilt 6 Sayı 1.
- FEİGE, E. L. (1989). "Introduction". *Underground economies, tax evasion and information distortion*, Cambridge: Cambridge University Press, (ed.) Edgar L. Feige.
- FEİGE, E. L. (1990). "Defining and estimating underground and informal economies: the new institutional economics approach". World Development. Cilt 18 Sayı 7.
- FREY, B. S., ve SCHNEİDER F. (2000). *Informal and underground economy, Fortcoming in Orley Ashenfelter: Internatio-*

- nal Encyclopedia of Social and Behavioral Science*. Bd. 12 Economics, Amsterdam: Elsevier Science Publishing Company.
- GARCIA-VERDÚ, R. (2007). *Measurement of the shadow economy or shadowy measurement?. photocopy*, Washington, DC., World Bank: 1-36. (<http://www.webmeets.com/files/papers/LACEA-LAMES/2007/157/rgv-informality.pdf>). Erişim Tarihi: 09 aralık 2016.
 - GERÇEK, A. (2004). "Türkiye'de vergi kayıp ve kaçakların önlenmesi açısından vergi idaresinin sorunları ve yeniden yapılandırma önerisi". Türkiye'de vergi kayıp ve kaçakları, önlenmesi yolları. 19. Maliye Sempozyumu, Ankara: Yaklaşım Yayıncılık.
 - GËRXHANI, K. (2004). "The formal sector in developed and less developed countries". *Public Choice*. Cilt 120 Sayı 3/4.
 - GİLES, D. E. A. (1999). "Modelling the hidden economy and the tax gap in New Zealand". (https://pdfs.semanticscholar.org/1974/271e736_b8a9c89ad961ef1d0b99517f4f891.pdf). Erişim Tarihi: 20 nisan 2017.
 - GOEL, R. K., SAUNORIS J. W., ve SCHNEIDER F. (2018). "Growth in the shadows: effect of the shadow economy on U.S. economic growth over more than a century". *Contemporary Economic Policy*.
 - GÜLER, H. ve TOPARLAK E. (2018). "Türkiye'de kayıtdışı ekonominin ölçümü ve avrupa birliği ülkeleriyle karşılaştırılması". *Ömer Halisdemir Üniversitesi İktisadi ve İdari Bilimler Fakültesi Dergisi*. Cilt 11 Sayı 1.
 - HART, K. (1970). "Small scale entrepreneurs in ghana and development planning", *Journal of Development Studies*. Cilt 6 Sayı 4.
 - HART, K. (1973). "Informal income opportunities and urban employment in Ghana". *The Journal of Modern African Studies*. Cilt 11 Sayı 1.
 - ILO (1972). *Employment, income and equality: a strategy for increasing productivity in Kenya*. Geneva: ILO.
 - İKİZ, A. S. (2000). *Kayıtdışı ekonomi ve Türkiye'de ekonomik büyüme üzerine etkileri*. Dokuz Eylül Üniversitesi Sosyal Bilimler Enstitüsü. (Basılmamış Doktora Tezi). İzmir.
 - KAUFMANN, D., and KALİBERDA A. (1996). "Integrating the unofficial economy into the dynamics of post socialist economies: a framework of analyses and evidence". *World Bank Policy Research Working Paper* 1691.
 - KESSELMAN, J. R. (1997). "Policy implications of tax evasion and the underground economy". *The Underground Economy: Global Evidence of its Size and Impact*, The Fraser Institute, Vancouver, BC, Canada: 293-317. in O. Lippert and M. Walker
 - KİM, B. Y. (2002). "Russian households participation in the informal economy: evidence from vtsiom data". *The Economics of Transition*. Cilt 10 Sayı 3.
 - LAFFER, A. B. (2004). "The Laffer curve: past, present and future". *The Heritage Foundation*, No. 1765.
 - MEDİNA, L. ve SCHNEIDER F. (2019). "Shedding light on the shadow economy: a global database and the interaction with the official one". *CESifo Working Paper*, No. 7981.
 - OECD (2002). *Measuring the non-observed economy*. Paris: OECD.
 - OECD (2021). (<https://data.oecd.org/tax/tax-revenue.htm>). Erişim Tarihi: 01 Şubat 2021.
 - ÖĞÜNÇ, F. ve YILMAZ G. (2000). "Estimating the underground economy in Turkey". The Central Bank of the Republic of Turkey, *Discussion Paper*, [http://steconomice.uoradea.ro/leonardo3/pdf/ESTIMA-](http://steconomice.uoradea.ro/leonardo3/pdf/ESTIMA)

- TING%20THE%20 UNDERGROUND%20 ECONOMY%20IN%20TURKEY.pdf). Erişim Tarihi: 03 Mayıs 2019.
- ÖZ, E. ve KARAKURT B. (2007). "Türk gelir idaresinde yeniden yapılanma ve gelinen nokta". Finans Politik ve Ekonomik Yorumlar. Cilt 44 Sayı 510.
 - ÖZSOYLU, A. F. (1996). Türkiye'de kayıt dışı ekonomi. İstanbul: Bağlam Yayınları.
 - PESARAN, M. H. (2004). "General diagnostic tests for cross section dependence in panels". *CESifo Working Paper No. 1229*.
 - PESARAN, M. H. (2007). "A simple panel unit root test in the presence of cross-section dependence". *Journal of Applied Econometrics*. Cilt 22 Sayı 2.
 - PROKHOROV, B. A. (2001). "The World unobserved economy: definition, measurement, and optimality considerations". *Central Michigan University*. Cilt 5.
 - SAVAŞAN, F. (2011). *Türkiye'de kayıtdışı ekonomi ve kayıtdışılıkla mücadelenin serencamı*. Ankara: Siyaset, Ekonomi ve Toplum Araştırmaları Vakfı.
 - SAVAŞAN, F. (2014). *Türkiye'de kayıtdışı ekonomi*. Ankara: GİB Yayını.
 - SAVAŞAN, F. ve ODABAŞ H. (2005). "Türkiye'de vergi kayıp ve kaçaklarının nedenleri üzerine ampirik bir çalışma". *Sosyal ve Ekonomik Araştırmalar Dergisi*. Sayı 10.
 - SCHNEIDER, F. (2007). "Reducing the shadow economy in Germany: A blessing or a curse". (https://www.researchgate.net/publication/228552987Reducing_the_shadow_economy_in_Germany_A_blessing_or_a_curse). Erişim tarihi: 22 Ağustos 2019.
 - SCHNEIDER, F. ve BUEHN A. (2016). "Estimating the size of the shadow economy: methods, problems and open questionss". Discussion Paper No. 9820.
 - SCHNEIDER, F. ve WILLIAMS C. C. (2013). *The Shadow economy*. IEA. London.
 - SCHNEIDER, F. ve ENSTE D. (2000). "Shadow economies around the world: size, causes, and consequences". IMF Working Paper, No: WP/00/26.
 - SCHNEIDER, F. ve WU D. F. (2019). "Nonlinearity between the shadow economy and level of development". IZA Discussion Paper No. 12385.
 - SCHNEIDER, F. ve SAVAŞAN F. (2007). "DYMIMIC estimates of the size of the shadow economies of Turkey and of her neighbouring countries". *International Research Journal of Finance and Economics*. Cilt 9.
 - SCHNEIDER, F. ve KLINGLMAİR R. (2004). "Shadow Economies around the world: what do we know?". IZA Discussion Paper No.1043.
 - ŞENGÜL, S. (1997). *Bir hurafe kayıtdışı ekonomi: vergi sistemi ve vergi iadesinin iç yüzü*, Ankara: İmaj Y.
 - TANZİ, V. (1999). "Uses and abuses of estimates of the underground economy". *The Economic Journal*. Cilt 109 Sayı 456.
 - TEMEL, A., ŞİMŞEK A. Ve YAZICI K. (1994). *Kayıtdışı ekonomi tanımı, tespit yöntemleri ve türk ekonomisindeki büyüklüğü*. Ankara: DPT Yayını.
 - TORGLER, B. (2003). "Tax morale and institutions". *Tax Morale and Institutions, Working Paper No. 2003 – 09*.
 - TOSUNER, M. (1995). "Vergi kayıp ve kaçakları sorununa ilişkin görüş ve öneriler". *Vergi Sorunları Dergisi*. Sayı 85.
 - TUAY, E. ve GÜVENÇ İ. (2007). *Türkiye'de mükelleflerin vergiye bakışı*. Ankara: GİB Yayın No: 51.
 - TUNÇ, M. (2007). *Kayıt dışı istihdamla mücadelede geliştirilen stratejiler uygulanan politikalar ve gelişmiş ülke örnekleri*. ÇSGB Uzmanlık Tezi, Ankara.

- UÇAN, O. ve KAÇAR E. (2016). "Kayıt dışı ekonominin boyutu ve ekonomik büyüme ilişkisi: Türkiye örneği". 4th International Symposium on Development of KOP Region, Karaman, Turkey, 21-23 October.
- US, V. (2004). "Kayıtdışı ekonomi tahmini yöntem önerisi: Türkiye örneği". Türkiye Ekonomi Kurumu, Tartışma Metni. (<http://www.tek.org.tr/dosyalar/VUS-LAT-US1-KAYITDISI.pdf>). Erişim Tarihi: 24 şubat 2017.
- ÜN, T. (2018). "Panel veri modellerinin var-sayımlarının testi". içinde Selahattin Gürüş (ed.). *Uygulamalı panel veri ekonometrisi*. İstanbul: Der Yayınları.
- WESTERLUND, J. (2008). "Panel cointegration tests of the Fisher effect". *Journal of Applied Econometrics*. Cilt 23 Sayı 2.
- YILMAZ, G. A. (2004). "Kayıtdışı ekonomi; ulusal ve küresel boyutları ve dinamiklerinin analizi". *Türkiye'de vergi kayıp ve kaçakları, önlenmesi yolları*. 19. Maliye Sempozyumu, Ankara: Yaklaşım Yayıncılık.
- (<https://www.sbb.gov.tr/wp-content/uploads/2021/01/4-2021-Yili-Vergi-Harcamaları-Listesi.pdf>). Erişim tarihi: 15 Haziran 2023.